

Частное образовательное учреждение высшего образования  
«ЗАПАДНО-УРАЛЬСКИЙ ИНСТИТУТ ЭКОНОМИКИ И ПРАВА»  
(ЧОУ ВО «ЗУИЭП»)



**УТВЕРЖДАЮ**

Ректор

Н.Н.Агафонова

«19» апреля 2019 г.

**МЕТОДИЧЕСКИЕ РЕКОМЕНДАЦИИ ПО ПОДГОТОВКЕ  
ВЫПУСКНОЙ КВАЛИФИКАЦИОННОЙ РАБОТЫ  
(БАКАЛАВРСКОЙ РАБОТЫ)**

<b>Направление подготовки:</b>	<b>38.03.02 «Менеджмент» (прикладной бакалавриат)</b>
<b>Профиль подготовки:</b>	<b>Предпринимательство, Управление человеческими ресурсами</b>
<b>Квалификация (степень):</b>	<b>Бакалавр</b>
<b>Форма обучения:</b>	<b>Очная, заочная</b>
<b>Год приема</b>	<b>2019</b>

Пермь  
2019

Методические рекомендации составлены в соответствии с требованиями Федерального государственного образовательного стандарта высшего образования по направлению 38.03.02 Менеджмент (уровень бакалавриата), утвержденного приказом Министерства образования и науки Российской Федерации от «12» января 2016 г. № 7 «Об утверждении федерального государственного образовательного стандарта высшего образования по направлению подготовки 38.03.02 Менеджмент (уровень бакалавриата), приказа Министерства образования и науки Российской Федерации 05.04.2017 г. № 301 «Об утверждении Порядка организации и осуществления образовательной деятельности по образовательным программам высшего образования – программам бакалавриата, программам специалитета, программам магистратуры», приказа Министерства образования и науки Российской Федерации от 29 июня 2015 г. № 636 «Об утверждении порядка проведения государственной итоговой аттестации по образовательным программам высшего образования, программам бакалавриата, программам специалитета и программам магистратуры».

Методические рекомендации рассмотрены на заседании кафедры предпринимательства и управления (протокол от 18.04.2016, № 5), внесены изменения (протокол от 17.04.2019, № 5).

Методические рекомендации приняты на заседании Ученого совета (протокол от 19.04.2016, № 4), внесены изменения (протокол от 18.04.2019, № 4).

Методические рекомендации утверждены ректором (приказ от 29.04.2016, № 61-ОД), внесены изменения (приказ от 19.04.2019, № 12-ОД).

Методические рекомендации по подготовке выпускной квалификационной (бакалаврской) работы по направлению подготовки «Менеджмент»

### Разработчики:

ЧОУ ВО «ЗУИЭП» _____	к.э.н., доцент, проректор по научной работе _____	О.М. Палкина _____
(место работы)	(уч. степень, звание, занимаемая должность)	(инициалы, фамилия)

ЧОУ ВО «ЗУИЭП» _____	д.э.н., профессор, заведующий кафедрой предпринимательства и управления _____	Ю.А. Малышев _____
(место работы)	(уч. степень, звание, занимаемая должность)	(инициалы, фамилия)

### Эксперты:

Пермский государственный аграрно- технологический университет им. академика Д.Н.Прянишникова _____	к.э.н., доцент кафедры экономической теории и мировой экономики _____	А.И. Латышева _____
---	---	------------------------

## СОДЕРЖАНИЕ

Термины, определения, сокращения .....	5
1. Общие положения.....	6
2. Общие требования к выпускной квалификационной работе .....	6
3. Научное руководство .....	7
4. Выбор и утверждение темы .....	7
5. Структура и содержание выпускной квалификационной работы .....	8
6. Общие требования к оформлению ВКР .....	19
6.1. Стиль изложения научных материалов .....	20
6.2. Оформление ссылок .....	21
6.3. Оформление перечислений.....	22
6.4. Оформление таблиц.....	22
6.5. Оформление иллюстраций.....	23
6.6. Оформление формул .....	24
6.7. Оформление библиографического списка .....	24
6.8. Оформление приложений .....	25
7. Организация выполнения выпускной квалификационной работы.....	25
7.1. Этапы и сроки выполнения ВКР .....	25
7.2. Работа с литературой.....	26
7.3. Допуск к защите.....	27
8. Защита выпускной квалификационной работы.....	28
8.1. Подготовка к защите выпускной квалификационной работы .....	28
8.2. Порядок защиты ВКР .....	28
8.3. Оценка выпускной квалификационной работы.....	29
8.4. Повторная защита выпускной квалификационной работы.....	30
8.5. Особенности проведения государственных аттестационных испытаний для лиц с ограниченными возможностями здоровья .....	30
9. Хранение выпускных квалификационных работ .....	30
10. Примерная тематика выпускных квалификационных работ.....	31
11. Формы основных документов .....	35
Приложения.....	47



## Термины, определения, сокращения

**Бакалавр** – первая академическая степень (квалификация), которая присваивается по результатам аттестации лицам, успешно освоившим соответствующую образовательную программу ФГОС ВО.

**Вид профессиональной деятельности** – методы, способы, приёмы, характер воздействия на объект профессиональной деятельности с целью его изменения, преобразования.

**Зачётная единица** – мера трудоёмкости образовательной программы.

**Качество образования** – комплексная характеристика образования, выражающая степень его соответствия федеральным государственным образовательным стандартам и требованиям, потребностям личности, общества и государства.

**Квалификация** – характеристика уровня подготовки (готовности) к выполнению определённого вида профессиональной деятельности или конкретных трудовых функций.

**Компетенция** – готовность действовать на основе имеющихся знаний, умений и навыков при решении задач, общих для многих видов деятельности.

**Обучающийся** – лицо, зачисленное в установленном порядке в организацию, осуществляющую образовательную деятельность, и осваивающее образовательную программу.

**Область профессиональной деятельности** – совокупность объектов профессиональной деятельности в их научном, социальном, экономическом, производственном проявлении.

**Промежуточная аттестация обучающихся** – процедура оценки педагогическим работником качества освоения обучающимися отдельной части или всего объема одного учебного курса, предмета, дисциплины (модуля).

**Результаты обучения** – усвоенные знания, умения, навыки и усвоенные компетенции.

**Учебный план** – документ, определяющий перечень, последовательность и распределение по периодам обучения учебных курсов, предметов, дисциплин (модулей), практик, предусмотренных образовательной программой, временные затраты (трудоёмкость) на их освоение, а также виды учебной и самостоятельной деятельности, промежуточной и итоговой аттестации обучающихся.

**Федеральный государственный образовательный стандарт** – технический нормативный правовой акт, устанавливающий обязательные требования к образованию определённого уровня.

**Форма получения образования (обучения)** – способ организации образовательного процесса по освоению образовательных программ.

Сокращения:

**БР** – бакалаврская работа

**ВО** – высшее образование

**ВКР** – выпускная квалификационная работа

**ИА** – итоговая аттестация

**НИРС** – научно-исследовательская работа студентов

**НПР** – научно-педагогические работники

**ОК** – общекультурные компетенции

**ОПК** – общепрофессиональные компетенции

**ОПОП ВО** – основная профессиональная образовательная программа высшего образования

**ПБ** – программа бакалавриата

**ПК** – профессиональные компетенции

**УМУ** – учебно-методическое управление Института

**ФГОС ВО** – федеральный государственный образовательный стандарт высшего образования

**ФОС** – фонд оценочных средств

**ЧОУ ВО «ЗУИЭП»** – частное образовательное учреждение высшего образования «Западно-Уральский институт экономики и права» (Институт)



## **1. Общие положения**

Выпускная квалификационная работа (ВКР) (бакалаврская работа) является заключительным исследованием выпускника Института, на основе которого экзаменационная комиссия (ЭК) выносит решение о присвоении обучающемуся квалификации «бакалавр» по направлению 38.03.02. «Менеджмент» (прикладной бакалавриат) и выдачи диплома установленного ЧОУ ВО «ЗУИЭП» образца.

Выпускная квалификационная работа – результат самостоятельной исследовательской деятельности обучающегося с элементами научного творчества, демонстрирующую уровень подготовленности выпускника к самостоятельной профессиональной деятельности.

ВКР выполняется на основании Федерального государственного образовательного стандарта высшего образования по направлению 38.03.02. «Менеджмент» и положений ЧОУ ВО «ЗУИЭП» «Положение об итоговой аттестации по программам бакалавриата», «Положение о выпускной квалификационной работе». ВКР выполняются в формах, соответствующих определенным ступеням высшего образования: для квалификации (степени) бакалавр – в форме бакалаврской работы.

Написание ВКР преследует цели:

- а) систематизации, закрепления и расширения теоретических знаний и практических умений;
- б) выявления умений обучающегося применить полученные знания при решении конкретных научных и практических задач;
- в) развития навыков ведения самостоятельной работы и овладения методикой научного исследования;
- г) развития умения систематизировать полученные результаты и подводить итоги выполнения работы;
- д) приобретения опыта публичной защиты своих взглядов.

Подготовка и защита выпускной квалификационной работы является обязательным завершающим этапом освоения программы подготовки по образовательной программе бакалавриата (прикладной бакалавриат).

Основная цель подготовки и защиты бакалаврской работы – продемонстрировать, что выпускник по своей подготовке соответствует требованиям, предъявляемым федеральным государственным образовательным стандартом высшего образования к уровню подготовки по направлению 38.03.02. «Менеджмент» и достоин присвоения квалификации «бакалавр».

Методические рекомендации предназначены для преподавателей и обучающихся направления 38.03.02. «Менеджмент» ЧОУ ВО «Западно-Уральский институт экономики и права».

Основной целью представленных методических указаний является оказание помощи преподавателям и обучающимся в оптимизации процесса написания и подготовки к защите выпускных квалификационных работ, в планировании, организации и методологически правильном построении ВКР.

## **2. Общие требования к выпускной квалификационной работе**

Выпускная квалификационная работа представляет собой самостоятельное законченное исследование на заданную (выбранную) тему, написанное обучающимся под руководством научного руководителя, свидетельствующее об умении выпускника работать с литературой, обобщать и анализировать фактический материал, используя теоретические знания и практические навыки, полученные при освоении образовательной программы. Выпускная квалификационная работа может основываться на обобщении выполненных обучающимся курсовых работ, а также выполняться по материалам, собранным им лично в ходе



кабинетных и полевых исследований за период учебной, производственной и преддипломной практик.

ВКР бакалавра должна носить преимущественно практическую направленность в соответствии с выбранным профилем подготовки.

Оформление работы должно соответствовать требованиям, изложенным в соответствующих разделах настоящих методических рекомендаций.

### 3. Научное руководство

Для подготовки выпускной квалификационной работы за обучающимся (несколькими обучающимися, выполняющими выпускную квалификационную работу совместно) приказом ректора института закрепляется руководитель выпускной квалификационной работы из числа работников организации и при необходимости консультант (консультанты).

Научный руководитель ВКР должен иметь высшее профессиональное образование (специалист, магистр) либо ученую степень по соответствующей специальности (направлению). В отдельных случаях допускается закрепить научное руководство за преподавателями, имеющими стаж практической работы не менее 5 лет по данному направлению на должностях руководителей или ведущих специалистов.

Научный руководитель назначается одновременно с закреплением темы. Замена научного руководителя разрешается распоряжением проректора не позднее, чем за 3 месяца до защиты.

Руководитель ВКР обязан:

1. оказать практическую помощь обучающемуся в выборе темы ВКР и разработке плана ее выполнения;
2. выдать задание на ВКР;
3. оказать помощь в выборе методики проведения исследования;
4. дать квалифицированную консультацию по подбору литературных источников и фактических материалов, необходимых для выполнения ВКР;
5. осуществлять систематический контроль за ходом выполнения ВКР в соответствии с разработанным планом;
6. после выполнения ВКР дать оценку качества его выполнения и соответствия требованиям, предъявляемым к нему (отзыв руководителя);
7. оказать помощь в составлении текста защиты и иллюстративного материала.

Научный руководитель ВКР контролирует все стадии подготовки и написания работы вплоть до ее защиты. Обучающемуся следует информировать научного руководителя о ходе подготовки ВКР, консультироваться по вызывающим затруднения или сомнения вопросам, обязательно ставить в известность о возможных отклонениях от утвержденного графика выполнения ВКР.

После получения окончательного варианта ВКР научный руководитель, выступающий экспертом кафедры, составляет письменный отзыв, в котором всесторонне характеризует качество работы. Отрицательный отзыв руководителя не является препятствием для защиты ВКР в ЭК. Если обучающийся нуждается в консультантах по отдельным специальным вопросам, заведующий кафедрой может их назначить дополнительно.

### 4. Выбор и утверждение темы

Исходным моментом выполнения ВКР является выбор темы и постановка проблемы выпускной квалификационной работы.

Выбор темы определяется областью профессиональной деятельности бакалавра направления «Менеджмент», его профилизацией, а также местом преддипломной практики.

**К области профессиональной деятельности относятся:**

- организации различной организационно-правовой формы (коммерческие, некоммерческие) и органы государственного и муниципального управления, в которых



выпускники работают в качестве исполнителей и координаторов по проведению организационно-технических мероприятий и администрированию реализации оперативных управленческих решений;

- структуры, в которых выпускники являются предпринимателями, создающими и развивающими собственное дело.

**Объектами профессиональной деятельности выпускников, освоивших программу бакалавриата, являются:**

- процессы реализации управленческих решений в организациях различных организационно-правовых форм;
- процессы реализации управленческих решений в органах государственного и муниципального управления.

В названии темы ВКР должны найти отражение данные направления.

Выбор темы ВКР также должен связываться с:

- научными интересами и склонностями обучающегося к той или иной проблеме,
- подготовкой и написанием курсовых работ,
- участием в студенческой научно-исследовательской работе,
- потребностями развития и совершенствования организации, на базе которой выполняется работа,

Выбор и формулировка темы ВКР также должны учитывать те процессы, которые получают развитие в мировой и российской экономике на момент написания ВКР.

При выборе темы ВКР следует руководствоваться актуальностью проблемы, которую обучающийся обязан решить в ходе ее разработки, возможностью получить конкретные статистические данные, наличием специальной научной литературы, практической значимостью работы для конкретного предприятия.

ВКР должна выступать продолжением и логическим завершением исследований, начатых в курсовых работах и во время практик.

Темы ВКР могут носить **комплексный характер**, раскрывая разностороннюю подготовку в области управления организацией в целом, структурным подразделением или отдельными функциональными областями (маркетинг, персонал, производство, финансы, стратегия, инновации, инвестиции и др). В качестве комплексных ВКР рекомендуется подготовка тем в форме научно-исследовательской работы, в том числе в многоплановом региональном или отраслевом аспекте.

Если объектом исследования ВКР выступает индивидуальный предприниматель без образования юридического лица, в соответствии с решением кафедры предпринимательства и управления, обучающийся обязан выбрать комплексную тему ВКР, которая охватывает деятельность организации (предприятия) в целом.

Обучающимся предоставляется право воспользоваться тематикой, предложенной выпускающей кафедрой.

Выбор темы ВКР и её утверждение должны быть завершены до начала работы над ВКР. Тема ВКР закрепляется за обучающимся по его личному письменному заявлению на имя заведующего кафедрой после окончания последней экзаменационной сессии на выпускном курсе и оформляется приказом по институту не позднее, чем за три месяца до защиты), а также фиксируется в задании на ВКР. Все изменения в формулировку темы вносятся распоряжением проректора не позднее, чем за 1 месяц до защиты.

## 5. Структура и содержание выпускной квалификационной работы

*Структура ВКР включает* следующие элементы:

- титульный лист;
- задание на ВКР (один экземпляр);



- оглавление;
- введение;
- три главы основной части;
- заключение;
- список использованной литературы;
- приложения (схемы, таблицы, графики, копии документов, расчеты, которые связаны с содержанием глав ВКР, но громоздки и затрудняют чтение работы в случае их размещения в основном тексте работы);
- последний лист ВКР.

**Титульный лист** является первой страницей ВКР и не нумеруется. Пример оформления титульного листа представлен в Приложении. В день защиты на титульном листе должна иметься резолюция заведующего кафедрой о допуске к защите.

**Задание на выполнение ВКР** брошюруется в папке текстовых документов после титульного листа (см. п. 11.2 разд. «Формы основных документов»), не нумеруется и не включается в количество листов.

**Оглавление** включает все разделы (главы) и подразделы (параграфы), которые должны быть озаглавлены и пронумерованы арабскими цифрами. Знак «параграф» не ставится (пример оглавления представлен в п. 11.4 «Формы основных документов»).

**Введение** является отдельным, самостоятельным блоком текста работы и включает:

- обоснование выбора и актуальности темы, ее места и значения в науке и практике, постановку основных проблем;
- характеристику степени разработанности темы в отечественной зарубежной науке;
- формулирование цели и задачи исследования;
- описание объекта и предмета исследования;
- описание методики исследования;
- представление автора о степени новизны темы, о неисследованных аспектах проблемы (если есть);
- характеристику практической значимости исследования;
- данные об апробации работы;
- анализ источников и литературы (публикаций) по теме;
- представление структуры работы.

Раскрывая *актуальность* темы исследования, следует отразить постановку и значимость исследуемой проблемы в экономике страны, региона, отрасли, организации, указать основные тенденции и направления ее дальнейшего развития. Актуальность темы исследования должна быть подтверждена статистическими данными.

*Цель работы* определяет, для чего проводится исследование, что планируется получить в результате. Достижение цели ВКР ориентирует студентов на решение выдвинутой проблемы в двух основных направлениях: теоретическом и прикладном.

В основе формулировки цели ВКР по управлению организациями должна лежать разработка комплекса (или системы) мероприятий, предназначенных обеспечить решение проблемы, заложенной в тему.

Исходя из цели ВКР, формулируются задачи.

*Задачи работы* представляют собой способы достижения поставленной цели. Это этапы, на каждом из которых производится та или иная исследовательская операция (изучение литературы, сбор эмпирических данных, их анализ, формулирование проблемы, построение классификаций, разработка методик и их реализация и т.д.).

Первая среди этих задач, должна быть посвящена обобщению и систематизации теоретико-методологических и методических основ выявления, анализа и решения поставленной в ВКР экономико-управленческой проблемы.



Вторая задача должна быть ориентирована на анализ внутренней и внешней среды рассматриваемой организации (или структурного подразделения) как объекта управления, на выявление факторов и условий проблемной ситуации, в которой решается проблема повышения эффективности управления организацией (или структурным подразделением) в изменяющейся конкурентной среде рыночной экономики.

Третья задача должна нацеливаться на разработку системы организационных и экономических мероприятий по достижению поставленной цели, их обоснование и оценку экономической эффективности. Могут также ставиться и дополнительные задачи.

*Объект исследования* – это то, на что направлен процесс познания. В качестве объектов ВКР выступают организации, подразделения, объединения, органы государственного управления и социальной инфраструктуры, которые рассматриваются как конкретные социально-экономические системы различного масштаба, уровня, сфер действия, форм собственности, функционирующие и развивающиеся в конкретных условиях рыночной экономики. Рассматриваются социально-экономические системы исключительно с точки зрения управления ими.

*Предмет исследования* – это наиболее значимые, проблемные с теоретической или практической точки зрения свойства, стороны, проявления, особенности объекта, которые подлежат непосредственному изучению. Это угол зрения на объект, аспект его рассмотрения, дающий представление о том, что конкретно будет изучаться в объекте, как он будет рассматриваться, какие новые отношения, свойства, функции будут выявляться.

Предметом исследования в ВКР должны выступать управленческие отношения, регулирующие процессы упорядочивания систем управления (организация и реорганизация их структур, механизм функционирования, обеспечение эффективности управления организациями, совершенствование управления организациями в соответствии с тенденциями социально-экономического развития).

Представление использованных *методов исследования* позволяет оценить полноту охвата полученных студентом умений и навыков при выполнении ВКР.

Характеристика *структуры работы* представляет собой краткое содержание глав и параграфов основной части.

Объем введения не должен превышать 5 страниц машинописного текста, оформленного должным образом.

**В основной части** ВКР должно быть полно и систематизировано изложено состояние вопроса, которому посвящено данное исследование. Основная часть должна состоять из трех глав, каждая из которых делится на параграфы в зависимости от темы исследования и его целей. В каждой главе должно быть не менее двух параграфов. Объем параграфа должен составлять не менее 8–10 страниц. Работа может состоять также из нескольких глав без разбиения на параграфы. Каждая глава должна завершаться выводами.

Основная часть работы состоит из теоретико-методологической, аналитической и проектной составляющих.

В *первой - теоретико-методологической - главе* рассматриваются теоретические, методологические и методические основы современного управления социально-экономическими системами, анализа и решения экономических и управленческих проблем, на базе которых студентом выявляется, формулируется и структурируется взятая для решения конкретная экономико-управленческая проблема.

Теоретико-методологическая часть ВКР выполняется на основе изучения литературных источников, нормативно-справочной документации, данных статистической отчетности, передового отечественного и зарубежного опыта по исследуемой проблеме.

Теоретико-методологическая часть ВКР может иметь следующую структуру:

1.1. *Общие теоретические основы рассматриваемого вида деятельности.*

В этом подразделе рассматривается общая теоретическая трактовка исследуемой области, определяются основные категории и понятия, приводится их классификация и



типология, характеристика тех теоретических и научных положений, на которых базируется рассматриваемая управленческая функция. Описание основных направлений исследования предметной области.

### 1.2. *Методы и инструменты решения управленческой проблемы.*

Содержит обзор различных методов (методик) изучения проблемы, выполнения рассматриваемой функции (расчетов), пригодных для исследуемого объекта и условий его функционирования. Проводится сравнительный анализ методов (методик) разрешения выявленной проблемы. Определяются показатели качественной и количественной оценки.

### 1.3. *Особенности и факторы развития предметной области.*

Формулируются факторы, условия и детерминанты развития и формирования систем управления, основные закономерности развития проблемы.

В процессе изучения имеющихся литературных источников по исследуемой проблеме очень важно не только найти сходство и различия точек зрения разных авторов, дать их анализ, но и обосновать свою позицию по данному вопросу.

Разработка теоретической части ВКР предполагает также подготовку форм сбора первичной информации и определение методики ее обработки и анализа, тем самым является обоснованием будущих разработок и служит основой для исследования фактических данных в последующих разделах.

Таким образом, в разделе дается обзор литературы по проблеме и излагаются ее теоретические аспекты.

В заключение данного раздела следует сформулировать вопросы, которые подробно исследуются в аналитической части проекта, и определить используемые для этого методы.

Состав и структура теоретической части проекта зависит от выбранной темы.

Глава должна заканчиваться выводом или кратким обобщением по исследуемому вопросу. Примерный объем теоретической главы - 20 страниц.

**Вторая - аналитическая – глава ВКР** посвящена анализу состояния изучаемой проблемы в организации.

В ходе данного раздела студент должен исследовать наиболее существенные факторы внешней и внутренней среды организации, их взаимное влияние, выявить сильные и слабые стороны исследуемого объекта, возможности и угрозы внешней среды, а также определить факторы, воздействующие на эффективность решения исследуемой проблемы в организации.

В данной главе должно быть освещено общее описание объекта исследования, анализ изучаемой проблемы, а также фактические данные, обработанные при помощи современных методик и представленные в виде аналитических выкладок. В основе аналитической главы должны лежать методы структурного, динамического и факторного анализа явлений. Кроме того, должны быть приведены расчеты отдельных показателей, используемых в качестве характеристик объекта. От полноты этой части зависит глубина и обоснованность предлагаемых мероприятий.

Эта часть ВКР должна быть основана на материалах, собранных в период производственной практики. Источниками информации для анализа могут быть планы, внутренняя и внешняя отчетность организации, другая служебная документация организации.

Структура аналитической главы ВКР включает **общую часть**, которая включает общую характеристику организации и результаты анализа внешней и внутренней среды, и **специальную часть**, содержание которой определяется темой исследования.

Содержание общей части определяется программой производственной практики:

В начале этого раздела дается **общая характеристика организации (предприятия)**: название, месторасположение, организационно-правовая форма, краткая историческая справка организации, вид и сферы уставной деятельности предприятия, организации, роль и место организации в регионе, стране, миссия, цели и ценности организации, организационная структура, характер производимых товаров или услуг; масштабы организации (малое, среднее, крупное предприятие). Для общей характеристики результатов



деятельности организации следует составить таблицу основных технико-экономических показателей деятельности предприятия (объемы производства, объемы реализации численность работников, средняя заработная плата, стоимость фондов, себестоимость продукции, прибыль от реализации, чистая прибыль, показатели рентабельности и др.).

**Анализ состояния внутренней среды** предприятия осуществляется по тем переменным факторам, которые являются объектом воздействия руководителя. В соответствии с программой производственной практики в данном разделе должны быть представлены основные результаты анализа по следующим направлениям:

- а) ресурсное обеспечение предприятия, цеха, службы;
- б) производство;
- в) персонал;
- г) маркетинг;
- д) организация и управление;
- е) финансы и учет.

Результатом анализа внутренней среды организации (предприятия) должно стать выявление ее сильных и слабых сторон как субъекта (агента) соответствующего сектора (ниши) рыночной экономики.

**Анализ состояния внешней среды** предприятия осуществляется по факторам, которые прямо или косвенно могут влиять на результаты деятельности предприятия по следующим направлениям:

- а) анализ внешней среды прямого воздействия организации (предприятия);
- б) анализ внешней среды косвенного воздействия организации (предприятия);
- в) стратегическое позиционирование организации: положение на отраслевой рыночной нише и оценка конкурентных преимуществ, ключевых факторов успеха, стратегических способностей в сфере:
  - кадровой политики предприятия.
  - технической и инновационной политики предприятия,
  - маркетинговой политики предприятия.
  - товарной и сбытовой политики предприятия, организации,
  - финансовой и инвестиционной политики предприятия,
  - стратегического управления деятельностью предприятия.

Результатом анализа внешней среды должно стать выявление ее возможностей и угроз, которые она несет организации (предприятию) как субъекту (агенту) соответствующего сектора (ниши) рыночной экономики.

Отдельный параграф(-ы) должен быть посвящен детальному исследованию состояния изучаемой проблемы в организации (специальная часть). Содержание специальной части определяется особенностями объекта и предмета исследования. Анализ проблемы предполагает рассмотрение не только ее симптомов, причин и следствий, но и взаимодействие отдельных элементов.

Таким образом, аналитическая часть ВКР должна содержать:

- технико-экономическую и социологическую характеристику объекта;
- анализ полученных данных и выводы из них;
- выявление недостатков и проблем в деятельности предприятия по каждому направлению исследований.

**Вторая глава** не должна состоять только из констатации что «больше», что «меньше» стало по сравнению с предшествующим периодом или плановыми заданиями (контрольными цифрами). Следует выявить причины свершившихся и ожидаемых перемен. Таблицы информационного характера (например, формы бухгалтерской отчетности) следует поместить в конец работы в приложении. В содержательной части должны быть в основном аналитические таблицы, рисунки, а также основные выводы по представленным данным.



Анализ и обработку цифровой информации необходимо проводить с помощью современных методов компьютерного анализа. В основной части дипломного проекта должно быть достаточное количество таблиц, графиков, схем, рисунков.

Глава должна заканчиваться выводом или кратким обобщением по исследуемому вопросу. Объем этой главы должен составлять примерно 20-25 страниц.

**Третья - проектная глава ВКР** – включает разработку практических рекомендаций и мероприятий по исследуемой проблеме, направленных на ее решение (например, разработка стратегии развития предприятия, разработка плана маркетинговой стратегии и т.д.), их экономическое обоснование.

Исходя из результатов комплексного исследования сложившейся проблемной ситуации, студент должен выявить возможные альтернативы решения поставленной проблемы и путем сравнительного анализа определить из них наиболее рациональную и эффективную. Данная альтернатива должна составить основу принятия необходимого управленческого решения. Решение проблемы предполагает изменение всех или некоторых функций управления для достижения новых параметров внутренней среды объекта исследования.

Третья глава должна выступать как результат управленческо-экономического исследования, которое должно излагаться в форме проекта оперативного плана, стратегии (корпоративной, конкурентной, функциональной), целевой программы по достижению целей повышения конкурентоспособности управляемой организации (компании, структурного подразделения и др.).

Решения должны быть конкретными, научно и экономически обоснованными, реальными для выполнения, прогрессивными по содержанию и обеспечивать решение поставленной в проекте цели. Проектная часть должна содержать определение ожидаемого социально-экономического эффекта.

Оценка эффективности предлагаемых управленческих решений может охватывать следующие группы показателей по направлениям:

- расчет экономической эффективности затрат предлагаемых мероприятий;
- оценка эффективности труда работников при реализации рекомендаций;
- обоснование увеличения объема реализации и улучшения других экономических и финансовых показателей деятельности предприятия;
- оценка изменения качественных показателей деятельности предприятия (имиджа предприятия, организационной культуры и т.д.);
- оценка социальной эффективности мероприятий и разрабатываемых решений.

Проектная часть ВКР может иметь следующую структуру и содержание:

### **3.1. Описание мероприятий и рекомендаций по совершенствованию управления**

Рекомендуемое содержание данного раздела:

1. Бизнес-цели компании или причины возникновения проекта/ мероприятий. Формулировка причины фактически дает ответ на вопрос «Какие цели достигаются реализацией данного проекта?».

2. Альтернативные варианты решения управленческой проблемы. Название мероприятий.

3. Задачи, реализуемых мероприятий.

Задачи определяют, что должно быть выполнено, и описывают конечный результат мероприятия.

4. Содержание мероприятий.

Этот раздел отвечает на вопрос «Какие конкретные действия нужно выполнить для достижения поставленных целей и задач?»

Рекомендуется описать основные этапы реализации мероприятий (если предполагается разбиение на этапы). Для каждого этапа указываются:

- задачи этапа;

- продолжительность этапа;
- краткая структура работ этапа;
- результаты каждого этапа.

#### 5. Ресурсное обеспечение и планируемая стоимость реализации мероприятий.

В рамках данного раздела следует определить основные виды ресурсов, необходимых для реализации мероприятий, обосновать их расчетами, исследованиями рынка обосновать объемы производства и реализации продукции (объемы оказанных услуг), провести расчет себестоимости продукции (услуг), в случае изменения цены обосновать ее величину, провести расчет конечных финансовых результатов: массу или прирост прибыли; рентабельность продукции, рентабельность продаж и рентабельности актива. Определить и обосновать источники финансирования затрат на реализацию мероприятий.

6. Перечень ключевых рисков: описание рисков, мероприятия по управлению рисками, ответственные.
7. Обоснование выбора проектных мероприятий базируется на расчете показателя сравнительной эффективности - суммарных приведенных затрат по каждому альтернативному варианту решения проблемы:

$$Z_n = C + E \cdot K, \quad (1)$$

где  $Z_n$  – приведенные затраты;

$C$  – текущие затраты;

$E_n$  – коэффициент дисконтирования;

$K$  – единовременные затраты (капитальные вложения).

$K$  реализации принимается вариант, дающий минимум суммарных приведенных затрат.

В качестве критериального показателя при выборе варианта может выступать максимум чистого приведенного дохода (NPV) или другой показатель экономической эффективности.

### 3.2. Оценка экономической эффективности мероприятий и рекомендаций по совершенствованию управления

Выбор методики оценки эффективности мероприятий требует учета временного фактора, поскольку мероприятия различаются по времени их осуществления и характера затрат. С учетом этих двух факторов для оценки используются разные подходы и методики.

В основе оценки эффективности проектов, *сроком до 1 года (в зарубежной практике 2-х лет)* лежит построение реальных денежных потоков (без дисконтирования):

а) Оценка эффективности проектов, не предусматривающих капитальные затраты (например, управленческие инновации), включает расчет условно-годовой экономии, т.е. экономии на текущих затратах;

б) Оценка краткосрочных проектов с капитальными затратами ведется на основе статического метода, предусматривающего расчет следующих показателей:

- Срок окупаемости (CO, PBP):

$$CO = \frac{K}{ЧДП_{(год)}} \text{ или } \frac{K}{\Pi_{(год)}} \quad (2)$$

- Годовая норма прибыли (E, ROI):

$$E = \frac{ЧДП_{(год)}}{K} \text{ или } \frac{\Pi_{(год)}}{K} \quad (3)$$

- Средняя норма прибыли на инвестиции (Eep, ARR):



$$E_{cp} = \frac{ЧП_{(год)}}{(C_{ан} - C_{ак})/2} \quad (4)$$

где К – капитал;

$C_a$  – стоимость актива на начало и конец года соответственно ( $C_{ан}$  и  $C_{ак}$ );

ЧДП – чистый денежный поток (доход);

П – инвестиционная прибыль;

ЧП – чистая прибыль.

Оценка эффективности проектов *сроком свыше 1 года (в зарубежной практике 2-х лет)* осуществляется на основе Методических рекомендаций по оценке эффективности инвестиционных проектов (Утв. Министерством экономики РФ, Министерством финансов РФ, Государственным комитетом РФ по строительной, архитектурной и жилищной политике 21.06.1999 N ВК 477)

Показатели экономической эффективности включают:

1. Чистый дисконтированный доход (ЧДД) Net Present Value (NPV):

$$ЧДД = \sum_{t=0}^T (P_t - Z_t^*) * \frac{1}{(1+r)^t} - K \quad (5)$$

2. Индекс доходности (ИД), Profitability Index (PI):

$$ИД = \frac{1}{K} * \sum_{t=0}^T (P_t - Z_t^*) * \frac{1}{(1+r)^t} \quad (6)$$

3. Внутренняя норма доходности (ВНД), Internal Rate of Return (IRR):

$$ВНД = \sum_{t=0}^T (P_t - Z_t^*) * \frac{1}{(1+r)^t} - K = 0 \quad (7)$$

4. Срок окупаемости (СО), Discount Payback Period (DPB):

$$СО = \sum_{t=0}^T (P_t - Z_t^*) * \frac{1}{(1+r)^t} = K \quad (8)$$

где Т – горизонт расчета

t – t-ый шаг расчета

$P_t$  – интегральный результат на t-ом шаге

$Z_t^*$  – интегральные затраты на t-ом шаге без учета капитальных вложений

r – ставка дисконтирования

При вычислении ставки дисконтирования рекомендуется использовать кумулятивный метод:

$$r = E_{min} + i + R \quad (9)$$

где d – ставка дисконтирования (номинальная);

$E_{min}$  – минимальная реальная ставка дисконтирования;

i – темп инфляции;

R – коэффициент, учитывающий уровень инвестиционного риска (премия за риск).

Все рассмотренные показатели оценки эффективности инвестиционных проектов находятся между собой в тесной взаимосвязи и позволяют оценить эту эффективность с различных сторон. Поэтому при оценке эффективности инвестиционных проектов их следует рассматривать в комплексе.

### 3.3. Расчет влияния мероприятий на изменение основных финансово-экономических показателей хозяйственной деятельности предприятия

Расчеты в данном подразделе дипломного проекта производятся в следующей последовательности:

1. Определяются экономические результаты мероприятий, т.е. общий прирост выручки, высвобождение численности работников, снижение издержек, увеличение прибыли и др.

2. Рассчитывается объем выручки по проекту ( $V_{np}$ ),

$$V_{np} = V_{баз} + \Delta V \quad (10)$$

где  $V_{баз}$  - базовый объем выручки, т.р.,

$\Delta V$  — прирост объема выручки по расчетам эффективности мероприятий, т.р.

3. Определяется численность персонала по проекту

$$Ч_{np} = Ч_{баз} \pm \Delta Ч \quad (11)$$

где  $Ч_{баз}$  - численность персонала по базовому варианту, чел.,

$\pm \Delta Ч$  - высвобождение (-), увеличение (+) численности, чел.

4. Рассчитывается проектируемый уровень производительности труда

$$ПТ_{np} = \frac{V_{np}}{Ч_{np}} \quad (12)$$

5. Определяется проектируемый фонд заработной платы

$$\Phi_{np} = f_{баз} \times V_{np} \quad (13)$$

где  $f_{баз}$  - доля фонда заработной платы в объеме выручки в базовом периоде.

6. Определяется среднегодовая ( $З_{ср.год}$ ), среднемесячная ( $З_{ср}$ ) заработная плата

$$З_{ср.год} = \frac{\Phi_{np}}{Ч_{np}}; \quad З_{ср} = \frac{\Phi_{np}}{Ч_{np} \times 12} \quad (14)$$

7. Определяется величина расчетной себестоимости продукции (услуг, работ)

$$C_{расч} = З_{баз} \times V_{np} \quad (15)$$

8. Рассчитывается проектируемая себестоимость продукции (услуг, работ)

$$C_{np} = C_{расч} \pm \Xi, \quad (16)$$

где  $\pm \Xi$  - положительный (-), отрицательный (+) результат расчета изменения себестоимости.

9. Определяется сумма прибыли от реализации продукции (услуг) по проекту

$$\Pi_{np}^p = V_{np} - C_{np} + \Delta \Pi \quad (17)$$

10. Рассчитывается налогооблагаемая прибыль

$$\Pi_{но} = \Pi_{np}^p + \Pi_u + Д_{np} - P_{np} \quad (18)$$

где  $\Pi_{np}^p$  — проектируемая прибыль от реализации продукции (работ, услуг),

$\Pi_u$  - прибыль от реализации имущества (если это предусмотрено проектом),

$Д_{np}$  — прочие доходы (если они имеются на анализируемом предприятии, или предусматриваются проектом);

$P_{np}$  - прочие расходы (уплата местных налогов: на имущество, на рекламу, на содержание муниципальной милиции, на содержание жилого фонда и объектов социально-культурного назначения).



11. Определяется сумма налога на прибыль

$$H_n = \frac{\Pi_{но} \times \alpha}{100} \quad (19)$$

где  $\alpha$  - ставка налога на прибыль.

12. Рассчитывается чистая прибыль (средства в распоряжении предприятия)

$$\Pi_ч = \Pi_{но} - H_n \quad (20)$$

13. Экономический эффект может быть определен следующим методом:

$$\mathcal{E} = \mathcal{E}_{год} - E * K, \quad (21)$$

где  $\mathcal{E}$  – годовой экономический эффект;

$\mathcal{E}_{год}$  – годовая экономия (прибыль), вызванная внедрением мероприятий по совершенствованию управления (годовая экономия связана со снижением себестоимости);

$K$  – единовременные затраты, связанные с реализацией мероприятий;

$E$  – коэффициент дисконтирования.

Мероприятия считаются эффективными, если  $\mathcal{E} > 0$ .

Второй вариант расчета годового экономического эффекта предполагает следующие расчеты:

1) расчет прироста выручки от реализации в результате реализации мероприятий ( $\Delta V$ ):

$$\Delta V = V_{np} - V_{баз}; \quad (22)$$

2) расчет (на основе данных базового периода) доли прибыли от реализации продукции в составе выручки:

$$\alpha_{п^p} = \frac{\Pi_{баз}^p}{V_{баз}}; \quad (23)$$

3) расчет прироста прибыли от реализации продукции:

$$\Delta \Pi^p = \alpha_{п^p} \times \Delta V; \quad (24)$$

4) если проектными мероприятиями предусмотрена прибыль от реализации имущества, а также изменение прочих доходов и расходов, на основании формулы 13 рассчитывается прирост налогооблагаемой прибыли ( $\Delta \Pi_{но}$ ). Иначе  $\Delta \Pi^p = \Delta \Pi_{но}$ ;

5) расчет прироста суммы налога на прибыль:

$$\Delta H_n = \frac{\Delta \Pi_{но} \times \alpha}{100} \quad (25)$$

6) расчет прироста чистой прибыли (годового экономического эффекта):

$$\Delta \Pi_ч = \Delta \Pi_{но} - \Delta H_n \quad (26)$$

Экономическая часть дипломного проекта завершается составлением таблицы основных финансово-экономических показателей, ниже приводится ее примерная форма (табл.1).

Таблица 1

Основные финансово-экономические показатели деятельности  
предприятия

Наименование показателей	Единицы изм.	Величина показателя		Проектные данные в % к базовому варианту
		Базовый вариант	Проектируемый вариант	
1. Выручка от реализации	тыс.р.			
2. Стоимость активов	тыс.р.			
3. Численность персонала	чел.			
4. Производительность труда	тыс.р./чел.			
5. Фонд заработной платы персонала	тыс.р.			
6. Среднегодовая (среднемесячная) заработная плата	тыс.р. (руб.)			
7. Себестоимость продукции (издержки обращения)	тыс.р.			
8. Затраты на 1 рубль реализованной продукции	руб.			
9. Прибыль от реализации	тыс.р.			
10. Чистая прибыль				
11. Рентабельность продукции	%			
12. Рентабельность продаж				
13. Рентабельность активов				
14. Годовой экономический эффект	тыс.р.			

Кроме перечисленных в таблице основных показателей деятельности предприятия, следует отразить изменение показателей, характеризующих целесообразность проектных решений (в соответствии с темой проекта). Конкретный перечень показателей определяется по согласованию с руководителем дипломного проекта.

Глава должна отражать применение современных информационных технологий управления социально-экономическими организациями (предприятиями), компьютерных программных средств, заканчиваться выводом или кратким обобщением по исследуемому вопросу.

Объем третьей главы определяется ее спецификой и составляет около 15-20 страниц.

**В заключении** выпускной квалификационной работы отражается актуальность изучения проблемы в целом или ее отдельных аспектов, вытекающие из материалов всех глав дипломного проекта.



В заключении, во-первых, отражается степень решения поставленных задач и особенности авторского подхода к анализу и решению поставленной проблемы.

Во-вторых, приводится характеристика основных результатов исследования внутренней и внешней среды организации, состояния и степени значимости для организации исследуемой проблемы, рациональности использования ресурсов и факторов деловой среды.

В-третьих, излагаются предложения и рекомендации по совершенствованию объекта исследования и оценка влияния реализации данных предложений на повышение конкурентоспособности и экономической эффективности деятельности анализируемой организации. Объем заключения должен составлять 3-5 стр.

После заключения располагается **список используемых источников**. На *каждый* источник из списка литературы обязательно должна быть ссылка в тексте. Список литературы должен состоять не менее чем из **50** наименований монографических работ, научных статей (**нормативные акты не являются ни монографическими работами, ни научными статьями**).

**Приложения** располагают после списка литературы. Их цель – избежать излишней нагрузки текста различными аналитическими, расчетными, статистическими материалами, которые не содержат основную информацию. Каждое приложение начинается с новой страницы, имеет номер и заголовок.

**Последний лист ВКР** выполняется по установленному образцу: содержит данные о количестве экземпляров ВКР, количестве наименований в библиографии, подпись автора и дату сдачи на выпускающую кафедру для допуска ВКР к защите (см. п. 11.5 разд. «Формы основных документов»).

## 6. Общие требования к оформлению ВКР

Цифровой материал, представленный в ВКР, как правило, оформляется в виде таблиц. Пример составления таблицы приведен в приложении 1.

Каждая таблица должна иметь заголовок и порядковый номер. Заголовок пишут строчными буквами (кроме первой прописной) и размещают над таблицей посередине.

Таблицы нумеруются арабскими цифрами сквозной нумерацией в пределах всей работы. Слово «Таблица», ее порядковый номер (без знака №) пишется сверху самой таблицы в правой стороне. Шрифт жирный, 12, Verdana, межстрочный интервал – 1. Название таблицы оформлено посередине сверху. Шрифт жирный, 12, Verdana, межстрочный интервал – 1.

Заголовки граф таблицы начинают с прописных букв, а подзаголовки – со строчных, если они составляют одно предложение с заголовком. Если подзаголовок имеет самостоятельное значение, то его пишут с прописной буквы. Заголовки указывают в единственном числе. Знаки препинания в конце заголовков и подзаголовков не ставят.

Графу «№ п/п» желательно в таблицу не включать. При необходимости нумерацию показателей, параметров или других данных порядковые номера указывают в графе таблицы перед наименованием.

Если таблица заимствована из книги или статьи другого автора, на нее должна быть оформлена ссылка. Ссылки на первоисточники делаются либо в тексте, либо после заголовка таблицы, либо в примечании к таблице.

Если таблица не имеет номера (одна в тексте), то пишут полностью слово «в таблице...», а если имеет номер, то сокращенно, например: «... в табл. 1».

Таблицу помещают в тексте сразу за первым упоминанием о ней. Небольшие таблицы размещаются непосредственно в тексте по ходу изложения материала, для больших таблиц отводится отдельная страница.

Таблицы, как правило, не разрываются. Если таблица не помещается на одном листе, то ее переносят на другой лист. При переносе нельзя отделять заголовок таблицы от самой



таблицы, оставлять на странице только «шапку» таблицы без записи хотя бы одной строки табличных данных. Итоговая строка также не должна быть отделена от таблицы.

При переносе таблицы с одного листа на другой либо повторяется «шапка» таблицы, либо вводится нумерация граф. Для этого нумеруют арабскими цифрами графы и (или) строки первой части таблицы. Слово «Таблица», заголовок и порядковый номер таблицы указывают один раз над первой частью таблицы, над последующими частями пишут слово «продолжение» или «окончание». Например, «продолжение табл. 2», «окончание табл. 2». Слово «окончание» используется для обозначения последней части таблицы в том случае, если таблица занимает более двух листов.

Повторяющийся в графе таблицы текст допускается заменять словом «То же». Если повторяется лишь часть фразы, допускается заменить эту часть словами «То же» с добавлением дополнительных сведений. При отсутствии отдельных данных в таблице следует ставить прочерк. Если данные графы (строки) таблицы не требуют заполнения, то следует ставить знак «х».

Если все параметры, размещенные в таблице, выражены в одной и той же единице измерения (например, в млн руб.), то сокращенное обозначение единицы измерения помещают в заголовке таблицы, отделив его запятой. Например: «Себестоимость выпуска продукции, млрд руб.».

В том случае, если единицы измерения для используемых данных различны, они могут быть помещены:

- в каждой строке таблицы после текста через запятую;
- в названиях граф таблицы после текста через запятую;
- в отдельной графе таблицы «Единица измерения».

В названии граф таблицы допускаются сокращения слов при условии, что их смысл понятен, а также общепринятые сокращения.

Цифровые данные заносятся в таблицу в строгом порядке по классам и разрядам чисел (единицы под единицами, десятки под десятками и т.д.).

Ширина таблицы должна соответствовать ширине основного текста. При превышении ширины таблицу следует размещать в альбомном формате по тексту или в Приложении.

Текст названия столбцов и строк выполнен жирным шрифтом посередине столбца или строки, текст в столбцах отформатирован по ширине столбца. Шрифт жирный, 11, Verdana, межстрочный интервал – 1.

Текст Таблицы оформлен размером 11, шрифт Verdana, межстрочный интервал - 1.

## 6.1. Стиль изложения научных материалов

ВКР должна быть выдержана в научном стиле, поэтому при написании текста следует придерживаться определенных правил.

Прежде всего, научному стилю характерно использование конструкций **исключающих** употребление местоимений первого лица единственного и множественного числа, местоимений второго лица единственного числа («я», «мы»). В научной литературе принято писать от третьего лица или обезличенно. Следует использовать такие речевые обороты, как «по мнению автора» или «как представляется», также можно использовать неопределенно-личные предложения (например, «Сначала производят отбор факторов для анализа, а затем устанавливают их влияние на показатель»); предложения со страдательным залогом (например, «Разработан комплексный подход к исследованию...»).

В научном тексте нельзя использовать разговорно-просторечную лексику. Необходимо применять терминологические названия.

Местоимения «что-то», «кое-что», «что-нибудь» в тексте научной работы обычно не используются.

Сокращение слов в тексте не допускается (за исключением общепринятых):

- а) метрические меры – км, т, см, и т.д.;



б) словосочетания – *и т.д., и т.п., и др., и пр.*, которые употребляются в конце фраз, а также союз *то есть (т.е.)*;

в) общеизвестные сокращения названий учреждений и предприятий – ФСБ, ГЭС, ОАО, ООО и т.д.;

г) единицы измерения – тыс. руб., млн руб. и т.д.

Сокращаются слова «год» (г.), «век» (в.), если они следуют после даты. После нескольких дат ставятся две буквы с точкой (19701975 гг., ХIХХХ вв.). Сокращаются также слова «город», «река», если они употребляются перед названием (г. Пермь, р. Кама). Однако во множественном числе эти слова приводятся полностью, а не обозначаются удвоенными буквами (не гг. Кунгур, Краснокамск, Кудымкар, а города Кунгур, Краснокамск, Кудымкар).

Если в ВКР принята особая система сокращений слов или наименований, в ней должен быть приведен перечень принятых сокращений, который помещается в конце работы перед списком использованной литературы и включается в оглавление. Данный перечень должен располагаться столбцом, в котором слева в алфавитном порядке приводится сокращение, справа – его детальная расшифровка. Если в курсовой работе общее количество сокращений менее 10, и каждое из них повторяется в тексте менее трех раз, перечень не составляют, а расшифровку употребляемых сокращений приводят в тексте при первом упоминании.

Даты в тексте приводятся без падежных окончаний (17 мая, а не 17<sup>ое</sup> мая). В таблицах они пишутся сокращенно (25.06.1997. – 25 июня 1997 года).

Следует избегать терминов «в прошлом году», «в настоящее время», лучше указать конкретный временной период.

Математические знаки, например  $\leq$  (меньше или равно)  $\geq$  (больше или равно),  $\neq$  (не равно), а также знаки № (номер), % (процент) употребляются в тексте только в сопровождении цифровых величин.

Числа с единицами измерения пишутся только цифрами (не «расстояние составляет десять километров», а «расстояние составляет 10 км»), при этом желательно сокращение многозначных цифр и представление их в доступном для восприятия виде (не 1523645 тыс. руб., а 1,5 млрд руб.). Числа до десяти без единиц измерения пишутся словами, свыше десяти – цифрами. Дроби всегда пишутся цифрами.

В тексте используются только арабские цифры, но при нумерации кварталов, полугодий допускается употребление римских цифр.

При записи десятичных дробей целая часть числа от дробной должна отделяться запятой (например: 15,6 тыс. руб., 18,5 м<sup>2</sup>).

Изложение материала в работе должно быть последовательным и логичным. Все главы должны быть связаны между собой. Следует обращать особое внимание на логические переходы от одной главы к другой, от параграфа к параграфу, а внутри параграфа – от вопроса к вопросу.

## 6.2. Оформление ссылок

При использовании в тексте информации из источника, описание которого включено в список литературы, в тексте работы необходима библиографическая ссылка.

В тексте работы допускаются ссылки на нормативно-правовые акты, социально-экономическую литературу, материалы исследуемых предприятий и другие библиографические источники. Ссылаться следует на библиографический источник в целом или на его разделы и приложения. Ссылки на подразделы, пункты, таблицы и иллюстрации не допускаются. Однако внутри самой работы ссылки на разделы, подразделы, пункты, иллюстрации и таблицы разрешаются.

При *цитировании* текста цитата приводится в кавычках без изменений, а после нее в квадратных скобках указывается ссылка на литературный источник и номер страницы. Например, [2, с. 39] – стр. 39 второго источника из списка литературы (см. пункт «Список использованной литературы»). Шрифт – 10 кегля.



Допускается использование постраничных ссылок с указанием номера страницы, на которой в этом источнике помещен цитируемый текст. Постраничные ссылки оформляются в соответствии с требованиями оформления библиографического списка. Шрифт – 10 кегля.

Если используется *ссылка на источник, но цитата из него не приводится* или пересказывается близко к тексту, то кавычки не ставятся и ссылка сопровождается сокращением, достаточно в круглых скобках указать фамилию автора и год в соответствии со списком использованной литературы без приведения номеров страниц. Например: (Гребнев, 1999), (Fogel, 1992a, 1993a).

При оформлении ссылок на положения нормативных правовых актов в квадратных скобках вместо номера страницы указывается номер соответствующей статьи (пункта) документа с обозначением символа «ст.» («п.»).

### 6.3. Оформление перечислений

Содержащиеся в тексте главы раздела, подраздела, пункта перечисления требований, указаний, положений обозначают арабскими цифрами, дефисом или строчными буквами со скобкой, приводимыми в алфавитном порядке. Например: 1), 2), 3)... или а), б), в)... и т.д. Перечисления записываются с абзаца и разделяются точкой с запятой. После слова, предшествующего перечислению, ставится двоеточие, а первое слово каждого элемента перечисления начинается со строчной буквы.

При многоуровневой детализации первый уровень перечислений маркируют строчными буквами со скобкой, для второго уровня используют арабские цифры, после которых ставят скобку, приводя их со смещением вправо на два знака относительно перечислений первого уровня.

### 6.4. Оформление таблиц

Цифровой материал, представленный в ВКР, как правило, оформляется в виде таблиц. Пример составления таблицы приведен в приложении 1.

Каждая таблица должна иметь заголовок и порядковый номер. Заголовок пишут строчными буквами (кроме первой прописной) и размещают над таблицей посередине.

Заголовки граф таблицы начинают с прописных букв, а подзаголовки – со строчных, если они составляют одно предложение с заголовком. Если подзаголовок имеет самостоятельное значение, то его пишут с прописной буквы. Заголовки указывают в единственном числе. Знаки препинания в конце заголовков и подзаголовков не ставят.

Графу «№ п/п» желательно в таблицу не включать. При необходимости нумерацию показателей, параметров или других данных порядковые номера указывают в графе таблицы перед наименованием.

Все таблицы нумеруются в пределах работы арабскими цифрами. Над правым верхним углом таблицы помещается надпись «Таблица...» с указанием номера таблицы. Например: «Таблица 1». Надпись «таблица...» пишут выше заголовка. Если в тексте только одна таблица, то номер ей не присваивают и слово «Таблица...» не пишут.

Если таблица заимствована из книги или статьи другого автора, на нее должна быть оформлена ссылка. Ссылки на первоисточники делаются либо в тексте, либо после заголовка таблицы, либо в примечании к таблице.

Если таблица не имеет номера (одна в тексте), то пишут полностью слово «в таблице...», а если имеет номер, то сокращенно, например: «... в табл. 1».

Таблицу помещают в тексте сразу за первым упоминанием о ней. Небольшие таблицы размещаются непосредственно в тексте по ходу изложения материала, для больших таблиц отводится отдельная страница.

Таблицы, как правило, не разрываются. Если таблица не помещается на одном листе, то ее переносят на другой лист. При переносе нельзя отделять заголовок таблицы от самой таблицы, оставлять на странице только «шапку» таблицы без записи хотя бы одной строки табличных данных. Итоговая строка также не должна быть отделена от таблицы.



При переносе таблицы с одного листа на другой либо повторяется «шапка» таблицы, либо вводится нумерация граф. Для этого нумеруют арабскими цифрами графы и (или) строки первой части таблицы. Слово «Таблица», заголовок и порядковый номер таблицы указывают один раз над первой частью таблицы, над последующими частями пишут слово «продолжение» или «окончание». Например, «продолжение табл. 2», «окончание табл. 2». Слово «окончание» используется для обозначения последней части таблицы в том случае, если таблица занимает более двух листов.

Повторяющийся в графе таблицы текст допускается заменять словом «То же». Если повторяется лишь часть фразы, допускается заменить эту часть словами «То же» с добавлением дополнительных сведений. При отсутствии отдельных данных в таблице следует ставить прочерк. Если данные графы (строки) таблицы не требуют заполнения, то следует ставить знак «х».

Если все параметры, размещенные в таблице, выражены в одной и той же единице измерения (например, в млн руб.), то сокращенное обозначение единицы измерения помещают в заголовке таблицы, отделив его запятой. Например: «Себестоимость выпуска продукции, млрд руб.».

В том случае, если единицы измерения для используемых данных различны, они могут быть помещены:

- в каждой строке таблицы после текста через запятую;
- в названиях граф таблицы после текста через запятую;
- в отдельной графе таблицы «Единица измерения».

В названии граф таблицы допускаются сокращения слов при условии, что их смысл понятен, а также общепринятые сокращения.

Цифровые данные заносятся в таблицу в строгом порядке по классам и разрядам чисел (единицы под единицами, десятки под десятками и т.д.).

Ширина таблицы должна соответствовать ширине основного текста. При превышении ширины таблицу следует размещать в альбомном формате по тексту или в Приложении.

## **6.5. Оформление иллюстраций**

Иллюстрации могут быть расположены как по ходу написания работы (возможно ближе к соответствующим частям текста после первой ссылки на них), так и в конце ее на отдельных страницах или в приложении.

Рисунок должен располагаться в центре. Иллюстрации могут быть выполнены как в черно-белом, так и в цветном варианте. Иллюстрации располагаются так, чтобы их было удобно рассматривать без поворота листа или с поворотом его по часовой стрелке.

Отдельные страницы, на которых размещены иллюстрации (схемы, графики, диаграммы), включают в общую нумерацию страниц ВКР.

Каждая иллюстрация (схема, график, диаграмма) должна иметь внизу надпись «рис.» (рисунок), порядковый номер и название. Все иллюстрации нумеруются арабскими цифрами в пределах всей работы, например: Рис. 1. После номера рисунка также должна ставиться точка, затем пробел и наименование рисунка, которое печатают строчными буквами (кроме первой прописной). Точку в конце наименования рисунка не ставят. Нумерация рисунков проводится отдельно от нумерации таблиц.

При ссылках на рисунки с указанием порядкового номера обязательно сокращения по типу: «рис. 1», «рис. 2». Если при ссылке номер рисунка не употребляется, то слово «рисунок» пишется полностью (на этом рисунке изображено...). Ссылки на ранее упомянутые иллюстрации делаются с сокращенным словом «смотри». Например: «см. рис. 1».

Сама иллюстрация и ее название должны быть расположены на одном листе.

Если в тексте приведена только одна иллюстрация, то ее не нумеруют и слово «рис.» не пишут.



Каждая иллюстрация, если она не составлена лично студентом, должна иметь ссылку на литературный источник, откуда она была позаимствована. Ссылка на первоисточник делается либо в тексте, либо после названия иллюстрации, либо в примечании к иллюстрации.

При необходимости иллюстрации могут иметь поясняющие данные (подрисуночный текст), которые помещаются ниже строки, где указан номер и название рисунка. Перед поясняющими данными предварительно пишется слово «где» без двоеточия после него. Допускается оформлять подрисуночный текст в виде примечания к рисунку. Пример оформления рисунка представлен в приложении 2.

## 6.6. Оформление формул

Формулы следует выделять из текста в отдельную строку. При написании формул следует использовать буквенные символы.

Применяется сквозная нумерация формул в пределах работы. После номера формулы точка не ставится. Формулу следует располагать в середине строки. Номер указывается с правой стороны листа на уровне формулы в круглых скобках, например:

$$Коб = \frac{BP}{\bar{O}}, \quad (1)$$

где Коб – коэффициент оборачиваемости оборотных средств;

BP – выручка от реализации продукции;

$\bar{O}$  – средние остатки оборотных средств.

На номер использованной формулы делается ссылка в тексте. Например, «... в формуле 1 показана зависимость ...».

Если формула позаимствована у какого-нибудь автора или взята из учебного пособия, необходимо делать обязательную ссылку на ее первоисточник в тексте работы или в примечании.

Значения условных символов и числовых коэффициентов, входящих в состав формулы, должны быть приведены непосредственно под формулой. Значение каждого символа дается с новой строки в той последовательности, в которой они приведены в формуле. Первая строка расшифровки должна начинаться со слова «где» без двоеточия после него. После самой формулы ставится запятая.

Переносить формулы на следующую строку допускается только на знаках выполняемых математических операций, причем знак в начале следующей строки повторяют.

Печать основного текста после пояснения значений символов и числовых коэффициентов формулы начинается через два полупромежутка междустрочных интервала.

## 6.7. Оформление библиографического списка

В конце работы располагается библиографический список, который позволяет автору документально подтвердить достоверность приводимых материалов и показывает степень изученности проблемы. В список включаются только те источники, которые непосредственно изучались при написании работы. На *каждый* источник, указанный в списке литературы, должна быть ссылка в тексте.

Библиографический список составляется в следующем порядке:

- 1) законодательные и нормативные акты (Законы РФ, Указы Президента РФ, Инструкции Министерств и Государственных комитетов, официальные методические рекомендации и т.д.);
- 2) книги;
- 3) статьи;
- 4) информация из сети Internet;



- 5) плановые и отчетные материалы исследуемого объекта;
- 6) иностранная литература (размещается в алфавитном порядке).

Нормативно-правовые акты перечисляются в соответствии с юридической силой документов:

- 1) конституции (Российской Федерации, субъектов РФ);
- 2) законы (федеральные, субъектов РФ);
- 3) указы (Президента РФ, высших должностных лиц субъектов РФ);
- 4) постановления (Правительства РФ, высших исполнительных органов государственной власти субъектов РФ);
- 5) нормативные правовые акты органов местного самоуправления;
- 6) письма, инструкции, распоряжения, приказы министерств и ведомств.

В библиографическом списке нормативные правовые акты одинаковой юридической силы располагаются строго в хронологическом порядке по мере их принятия (от ранее принятых к более поздним документам).

Библиографическое описание каждого использованного литературного источника следует начинать с нового абзаца. При этом в описании книг указывается автор, название книги, место издания и издательство, год издания. В библиографическом описании статьи отмечается автор, название статьи, название периодического издания, год издания, номер выпуска и номера страниц, на которых помещена данная статья. Библиографическое описание документов осуществляется в соответствии с требованиями ГОСТ 7.1-2003.

Нумерация источников в библиографическом списке – сквозная.

Примеры библиографических описаний приведены в приложении 3.

## **6.8. Оформление приложений**

Приложения оформляют как продолжение работы на последующих ее листах формата А4 (после списка литературы). Разрешается для приложения использовать листы формата А3 и складывать их при брошюровке в формат А4.

Каждое приложение должно начинаться с нового листа (страницы) с указанием в правом верхнем углу листа слова «Приложение» прописными буквами. Под ним симметрично тексту размещается заголовок, выполненный строчными буквами (кроме первой прописной).

При наличии в работе более одного приложения, их нумеруют арабскими цифрами. Например, Приложение 1, Приложение 2 и т.д. В основном тексте делаются ссылки на приложения. В самом приложении возможно приводить ссылки на литературные источники.

Располагать приложения следует в порядке появления в тексте ссылок на них.

Если в одном приложении содержится не более одной иллюстрации или таблицы, то ее название помещается в верхней части листа в качестве заголовка приложения.

Если в одном приложении содержится несколько рисунков, таблиц или формул, то они нумеруются арабскими цифрами в пределах каждого приложения с добавлением перед номером прописной буквы «П». Например: «Рис. П. 1.» (первый рисунок приложения), «Табл. П. 2.» (третья таблица приложения).

Нумерация листов основного текста работы и приложений должна быть сквозной.

Пример оформления приложения представлен в приложении 4.

## **7. Организация выполнения выпускной квалификационной работы**

### **7.1. Этапы и сроки выполнения ВКР**

Успешное выполнение ВКР во многом зависит от четкого соблюдения установленных сроков и последовательного выполнения отдельных этапов работы. При этом рекомендуется следующий план разработки ВКР, который включает отдельные практические мероприятия:

1. выбор темы ВКР, разработка задания на ВКР и ее утверждение на кафедре не позднее окончания последней экзаменационной сессии;



2. подбор научной литературы, ее изучение и обработка. Составление библиографии по основным источникам и представление ее научному руководителю;
  3. составление плана ВКР, согласование его с руководителем;
  4. разработка и представление на проверку введения, первой части (теоретической);
  5. накопление, систематизация и анализ практических материалов;
  6. разработка и представление второй части (аналитической);
  7. разработка и представление третьей части (проектной);
  8. согласование с руководителем выводов и предложений;
  9. переработка (доработка) ВКР в соответствии с замечаниями руководителя. Законченная и подписанная студентом выпускная квалификационная работа предьявляется научному руководителю не позднее, чем за месяц до соответствующего графику работы ГЭК срока защиты;
  10. оформление графической части (раздаточных материалов и презентации);
  11. сбор подписи руководителя;
  12. проверка текста ВКР через систему «Антиплагиат» и предоставление в письменном виде информации о результатах этой проверки по требованиям факультета;
  13. представление ВКР зав. кафедрой на подпись. Не позднее, чем за 5 дней до защиты работа представляется заведующему для решения о допуске к защите. Допуск к защите удостоверяется резолюцией на титульном листе;
  14. предоставление ВКР и комплекта документов в ГЭК;
- Контроль сроков и качества выполнения ВКР осуществляет руководитель от кафедры.

## 7.2. Работа с литературой

Выполнение ВКР начинается с подбора литературы. В первую очередь следует ознакомиться с новой литературой, изданной в последние годы (2-3 года).

Работу с литературой следует начать с учебной литературы по теме. Следует определить основные элементы изучаемой проблемы, ее причинно-следственные связи, методы изучения, способы решения.

Следует определиться с нормативно-методической и законодательно-правовой литературой по теме, изучить существующую регламентацию проблемы, способов ее решения. При подборе нормативно-правовых актов желательно использовать возможности тематического поиска документов в справочных правовых системах «Гарант», «Консультант», «Кодекс» и др.

Большое внимание следует уделить проработке теоретических основ проблемы на основе изучения монографической литературы. Обзор литературных источников (не менее десяти) должен раскрывать подходы различных авторов к рассмотрению сущности, исследованию и решению проблемы, ее месту в системе менеджмента организации, степень теоретической и методической изученности.

В дипломном проекте должно найти отражение изучение периодической литературы (журналов: «Вопросы экономики», «Российский экономический журнал», «Экономист», «Деньги и кредит», «Стандарты и качество», «Методы менеджмента качества», «Маркетинг в России и за рубежом», «Маркетинг и маркетинговые исследования в России», «Экономика и управление» «Проблемы прогнозирования», «Банковское дело», «Муниципальный менеджмент», «Менеджмент в России и за рубежом», «Человек и труд», «Fortune» и др., газет: «Экономика и жизнь», «Коммерсантъ», «Рекламный мир», «Налоги и бизнес», «Деловой мир», «Российская газета» и др.). Данная литература зачастую содержит обзоры литературы, новые современные методики и подходы к рассмотрению теоретических аспектов проблемы.



Большую помощь при работе с литературой оказывают справочные, энциклопедические, статистические издания, материалы Интернета, базы данных Российского комитета по статистике. Для подбора изданий по интересующей теме могут быть использованы списки литературы, содержащиеся в уже проведенных исследованиях (диссертациях на соискание ученых степеней, отчетах по НИР и т.д.).

Значительный материал дипломник собирает в ходе производственной практики. При сборе материала следует использовать формы утвержденной статистической и бухгалтерской отчетности, утвержденные руководством организации аналитические и проектные материалы. **Статистические данные должны отражать динамику развития предприятия за два-три года**, быть достоверными и непротиворечивыми, соответствовать исследуемой проблеме.

При подборе литературы необходимо сразу составлять библиографическое описание отобранных изданий в строгом соответствии с требованиями, предъявляемыми к оформлению списка литературы.

### 7.3. Допуск к защите

Обучающийся обязан выполнить ВКР в соответствии с предъявляемыми к ней требованиями на основании данных методических рекомендаций по подготовке и защите ВКР, а также с соблюдением графика выполнения ВКР, составленного совместно с научным руководителем. Обучающийся обязан представить окончательный вариант ВКР научному руководителю не менее чем за три недели до назначенной даты защиты ВКР.

Научный руководитель проверяет ВКР, подписывает ее и составляет письменный отзыв в течение пяти календарных дней после получения законченной работы студента.

Образец оформления отзыва научного руководителя и основные положения, которые должны быть в нем отражены, представлены в разделе «Формы основных документов». Обучающийся должен быть ознакомлен с отзывом в срок, устанавливаемый институтом, но не позднее, чем за 5 календарных дней до защиты выпускной квалификационной работы.

**Один экземпляр** переплетенной работы вместе с письменным отзывом научного руководителя, а также **электронный** вариант ВКР передаются методисту курса не позднее, чем за 10 дней до защиты для решения о допуске к защите заведующим кафедрой. Электронный вариант ВКР проверяется программой антиплагиат. Допуск к защите удостоверяется резолюцией на титульном листе.

Допуск обучающихся к защите выпускной квалификационной работы осуществляется с учетом размещения выпускной квалификационной работы в электронно-библиотечной системе института и её проверке на объём заимствований.

Если результат ВКР принимают к внедрению, то необходимо дополнительно представить к защите справку установленного образца (см. п. 11.8 раздела «Формы основных документов»).

ВКР может быть снята с защиты заведующим кафедрой в случае несоответствия требованиям, в том числе, если нарушены сроки ее предъявления.

К защите допускается лицо, успешно завершившее в полном объеме освоение основной профессиональной образовательной программы в соответствии с требованиями ФГОС ВО и успешно прошедшее все другие виды аттестационных испытаний.

Выпускная квалификационная работа, отзыв передаются в государственную экзаменационную комиссию не позднее чем за 2 календарных дня до дня защиты выпускной квалификационной работы.

В случае, если студент не представил методисту курса выпускную квалификационную работу с отзывом научного руководителя за 10 дней до защиты, в течение трех дней выпускающая кафедра представляет декану факультета акт, подписанный заведующим кафедрой, о непредставлении работы. Защита данной работы проводится в соответствии с Положением о государственной итоговой аттестации по программам бакалавриата ЧОУ ВО



«Западно-Уральский институт экономики и права» вместе с работами, получившими на защите неудовлетворительную оценку.

## **8. Защита выпускной квалификационной работы**

### **8.1. Подготовка к защите выпускной квалификационной работы**

Обучающийся, получив отзыв на ВКР от научного руководителя кафедры и разрешение заведующего кафедрой о допуске к защите, должен подготовить доклад (на 7-10 минут), в котором четко и кратко изложить основные положения ВКР, для большей наглядности целесообразно подготовить иллюстрированный материал и материалы компьютерной презентации ВКР, согласованные с научным руководителем.

Комплект иллюстративного материала для защиты: таблицы, графики, диаграммы, схемы (не менее 4-5 листов), иллюстрирующие важнейшие положения ВКР, используемые студентом при ее защите, представляются членам комиссии в папках-скоросшивателях в 4 экземплярах с титульным листом, образец которого показан в п. 11.9 раздела «Формы основных документов».

Успешная защита основана на хорошо подготовленном докладе. В нем следует отметить, что сделано лично студентом, чем он руководствовался при исследовании темы, а также обозначить:

1. актуальность темы;
2. теоретическую и практическую ценность работы;
3. обозначить объект и предмет;
4. цель и задачи ВКР;
5. методы, использованные при изучении рассматриваемой проблемы;
6. характеристика организации, количественная и качественная оценка основных показателей ее деятельности;
7. важнейшие результаты и выводы, полученные в ходе решения поставленных задач, которые изложены по главам работы;
8. обоснование предлагаемых проектных решений управленческой проблемы и ожидаемого эффекта от их осуществления, а также и влияния на финансово-экономические результаты деятельности исследуемой организации;
9. характеристика изменений показателей, характеризующих тему исследования.

Такова общая схема доклада, более конкретно его содержание определяется дипломником совместно с научным руководителем. Краткий доклад должен быть подготовлен письменно, но выступать на защите следует, не зачитывая текст.

Цифровые данные в докладе приводятся только в том случае, если они необходимы для доказательства или иллюстрации того или иного вывода.

Доклад должен быть кратким, содержательным и точным, содержать выводы и предложения, формулировки – обоснованные и лаконичные.

### **8.2. Порядок защиты ВКР**

Порядок и процедура защиты ВКР бакалавра определена Положением о выпускной квалификационной работе ЧОУ ВО «ЗУИЭП».

Защита ВКР является публичной и проводится в установленное время на открытом заседании ЭК с участием не менее двух третей ее состава. Защиту ведет Председатель ЭК или один из членов комиссии по его поручению.

Рекомендуется, чтобы на защите, кроме членов ЭК, присутствовали научный руководитель и рецензент выпускной квалификационной работы.

Процесс защиты ВКР предполагает:

– сообщение секретаря ЭК о выпускнике, допущенном к защите, теме его работы, научном руководителе;



– 7-10 минутное выступление обучающегося о содержании ВКР. В выступлении студент должен обосновать актуальность темы, теоретическую и практическую ценность работы, обозначит объект и предмет, цель и задачи своего дипломного исследования, кратко охарактеризовать важнейшие результаты и выводы, полученные в ходе решения поставленных задач, которые изложены по главам работы. При этом студенту необходимо показать, что нового удалось установить в процессе выполнения ВКР, дать обоснование предлагаемых решений и ожидаемого эффекта от их осуществления;

- ответы на вопросы членов ЭК в пределах тематики работы;
- оглашение отзыва руководителя;
- лица, присутствующие на защите, могут выступить со своей оценкой ВКР и задать вопросы студенту.

### **8.3. Оценка выпускной квалификационной работы**

Решение экзаменационной комиссии об оценке ВКР выносится на закрытом заседании и объявляется студентам и присутствующим в тот же день после оформления протокола заседания ЭК.

В случае, если голоса членов комиссии разделились, голос Председателя является решающим.

Оценка «отлично» ставится за работу, написанную на актуальную тему и имеющие элементы научной новизны и (или) практической значимости. Должны быть полностью раскрыты тема, глубоко проанализирована литература, использованы современные научные методики, оформление соответствует требованиям к ВКР. При защите выпускник должен показать глубокие теоретические знания, доложить об апробировании работы, т.е. об участии в конференциях, конкурсах, сданных в печать статьях.

Наличие публикации подтверждается изданием, которое предъявляется комиссии на защите. Сведения об апробации, если таковая состоялась, обязательно содержатся в отзыве научного руководителя и подтверждается справками с предприятия.

На «хорошо» оценивается ВКР, в целом соответствующая вышеприведенным требованиям к оценке «отлично», в которой:

- а) при раскрытии темы упущены некоторые существенные вопросы;
- б) не нашли отражения современные научные данные, содержащиеся в литературе;
- в) обнаружилось недостаточное использование современной нормативной базы либо статистических данных;
- г) имеются фактические ошибки;
- д) ошибки в оформлении.

Оценка также может быть снижена за неуверенные или неточные ответы на вопросы членов комиссии.

Оценка «удовлетворительно» ставится за работу, написанную на актуальную тему, имеющую определенную практическую значимость и элементы научной новизны, правильно оформленную, при защите которой обучающийся показал поверхностные теоретические и практические знания, отсутствие умений четко ориентироваться в защищаемой теме, не смог убедительно отвести претензии к своей работе.

«Неудовлетворительно» оценивается работа, выполненная на низком теоретическом и практическом уровне, не имеющая практической значимости, при защите которой студент не смог ответить на поставленные вопросы.

В случае получения неудовлетворительной оценки при защите ВКР повторная защита проводится в соответствии с Положением о выпускной квалификационной работе ЧОУ ВО «ЗУИЭП».

В случае неявки студента на защиту по уважительной причине защита проводится в соответствии с Положением о государственной итоговой аттестации по программам бакалавриата ЧОУ ВО «ЗУИЭП».



По результатам защиты ВКР ЭК принимает решение о присвоении выпускнику степени по направлению подготовки и выдаче документа о высшем образовании.

#### **8.4 Повторная защита выпускной квалификационной работы**

Выпускник, не защитивший ВКР, отчисляется из Института как не прошедший итоговую аттестацию. Повторную защиту целесообразно назначать не ранее чем через 10 месяцев и не позднее чем через пять лет после проведения защиты впервые. Для проведения процедуры повторной защиты обучающийся должен восстановиться в Институт. Повторная защита возможна не более двух раз.

#### **8.5. Особенности проведения государственных аттестационных испытаний для лиц с ограниченными возможностями здоровья**

Для инвалидов I, II групп и лиц с ограниченными возможностями здоровья форма защиты ВКР устанавливается выпускающей кафедрой института с учетом особенностей психофизического развития, индивидуальных возможностей и состояния здоровья (далее - индивидуальные особенности).

Материально-технические условия должны обеспечивать возможность беспрепятственного доступа обучающихся в аудитории, туалетные и другие помещения, а также их пребывания в указанных помещениях (наличие пандусов, поручней, расширенных дверных проемов, при отсутствии лифтов аудитория должна располагаться на первом этаже, наличие специальных кресел и других приспособлений).

При проведении защиты ВКР обеспечивается соблюдение требований, определенных Положением о выпускной квалификационной работе ЧОУ ВО «ЗУИЭП».

Обучающийся инвалид не позднее чем за 3 месяца до начала проведения защиты ВКР подает письменное заявление заведующему выпускающей кафедры о необходимости создания для него специальных условий при проведении защиты ВКР с указанием его индивидуальных особенностей. К заявлению прилагаются документы, подтверждающие наличие у обучающегося индивидуальных особенностей (при отсутствии указанных документов в организации).

В заявлении обучающийся указывает на необходимость (отсутствие необходимости) присутствия ассистента на защите ВКР, необходимость (отсутствие необходимости) увеличения продолжительности доклада по ВКР по отношению к установленной продолжительности.

### **9. Хранение выпускных квалификационных работ**

Выпускные квалификационные работы подлежат размещению в электронно-библиотечной системе института и проверке на объем заимствования. Порядок размещения выпускных квалификационных работ в электронно-библиотечной системе института, проверки на объем заимствования, в том числе содержательного, выявления неправомерных заимствований устанавливается институтом. Доступ к полным текстам выпускных квалификационных работ должен быть обеспечен в соответствии с действующим законодательством, с учетом изъятия сведений любого характера (производственных, технических, экономических, организационных и других), в том числе о результатах интеллектуальной деятельности в научно-технической сфере, о способах осуществления профессиональной деятельности, которые имеют действительную или потенциальную коммерческую ценность в силу неизвестности их третьим лицам, в соответствии с решением правообладателя.

Защищенные работы с отзывом, отчетом о прохождении проверки программой «Антиплагиат» (процент оригинальности – более 50%) и иллюстративным материалом сдаются в архив в течение месяца после дня защиты. Их выдача читателям допускается только по заявлению преподавателя или методиста курса. Срок хранения — 5 лет.



**10. Примерная тематика выпускных квалификационных работ  
направления 38.03.02 «МЕНЕДЖМЕНТ» (ПРИКЛАДНОЙ БАКАЛАВРИАТ)**

***Профиль «Предпринимательство»***

1. Развитие потенциала конкурентоспособности собственного бизнеса (на примере ...)
2. Место и роль разработки конкурентной стратегии в управлении собственным бизнесом (на примере...)
3. Конкурентное позиционирование в процессе управления собственным бизнесом (на примере...)
4. Особенности управления семейным бизнесом (на примере...)
5. Бизнес-моделирование и бизнес-планирование в индивидуальном предпринимательстве (на примере...)
6. Стартап как стадия бизнеса новой фирмы предпринимателя без образования юридического лица (на примере...)
7. Развитие конкурентных преимуществ бизнеса индивидуального предпринимателя (на примере...).
8. Управление конкурентоспособностью компании (на примере...)
9. Конкурентные действия индивидуального предпринимателя (на примере...)
10. Разработка приемов и моделей конкурентных действий (на примере...)
11. Отраслевые особенности управления собственным бизнесом индивидуального предпринимателя (на примере...)
12. Управление бизнес-коммуникациями в индивидуальном предпринимательстве (на примере...).
13. Функции индивидуального предпринимателя по созданию нового бизнеса (стартапа) (на примере...)
14. Функции предпринимателя по ведению бизнеса (на примере управления собственным бизнесом или бизнесом N)
15. Функции предпринимателя по развитию бизнеса (на примере управления собственным бизнесом или бизнесом N)
16. Управление бизнес-коммуникациями в межфирменной и внутрифирменной среде (на примере...)
17. Применение конкурентных действий для поддержания и укрепления конкурентной устойчивости бизнеса
18. Прекращение участия в предпринимательской деятельности, выход из бизнеса на примере... (полного или частичного выхода из бизнеса посредством его продажи/сокращения доли участия/ безвозмездной передачи бизнеса новым владельцам)
19. Создание фирмы с учетом отраслевых особенностей бизнеса (на примере...)
20. Прекращение участия в предпринимательской деятельности с учетом отраслевых особенностей бизнеса (на примере...)
21. Ведение предпринимательской деятельности с учетом отраслевых особенностей бизнеса (на примере...)
22. Управление ростом фирмы с учетом отраслевых особенностей бизнеса (на примере...)
23. Управление изменениями фирмы с учетом отраслевых особенностей бизнеса (на примере...)
24. Особенности создания, ведения и развития бизнеса в социальном предпринимательстве.
25. Особенности создания, ведения и развития бизнеса в инновационном предпринимательстве.
26. Отраслевые особенности управления собственным бизнесом в спорте (на примере ...)
27. Отраслевые особенности управления собственным бизнесом в гостиничном бизнесе (на примере ...)

28. Отраслевые особенности управления собственным бизнесом в ресторанном бизнесе (на примере ...)
29. Отраслевые особенности управления собственным бизнесом в производственном предпринимательстве (на примере ...)
30. Отраслевые особенности управления собственным бизнесом в коммерческом бизнесе (на примере ...)
31. Укрепление конкурентных преимуществ организации (на примере...)
32. Формирование конкурентной стратегии фирмы на примере ...
33. Менеджмент конкурентных действий в предпринимательской деятельности компании
34. Бизнес-моделирование в предпринимательстве: практика использования в управлении собственным бизнесом (или на примере ...)
35. Разработка бизнес-модели стартапа (анализ собственного опыта или на примере фирмы N)
36. Реализация конкурентоспособного стартапа (анализ собственного опыта или на примере фирмы N)
37. Особенности создания и развития бизнеса с участием иностранного капитала (на примере...)
38. Особенности создания и развития бизнеса без образования юридического лица (анализ собственного опыта или на примере фирмы N)

### ***профиль «Управление человеческими ресурсами»***

1. Защита персонала организации от переманивания конкурентами (на примере организации N)
2. Противодействие угрозам имущественной безопасности организации со стороны собственного персонала (на примере организации N)
3. Противодействие угрозам информационной безопасности организации со стороны собственного персонала (на примере организации N)
4. Корпоративная и социальная ответственность организации в развитии кадровых стратегий (на примере организации N)
5. Аудит эффективности системы HR-менеджмента организации (на примере организации N)
6. Организация и оценка эффективности работы кадровой службы (на примере организации N)
7. Организация кадрового документооборота (на примере организации N)
8. Анализ применения научной организации труда в современных условиях (на примере организации N)
9. Особенности управления персоналом на определенном этапе жизненного цикла организации (на примере организации N)
10. Управление дисциплинарными отношениями в трудовом коллективе (на примере организации N)
11. Особенности HR-менеджмента в сфере государственного управления (на примере органа государственного управления N)
12. Особенности организации кадровой работы на малом предприятии (на примере организации N)
13. Анализ методов HR-менеджмента в кредитных организациях (на примере банка N)
14. Отраслевые особенности HR-менеджмента в образовательных учреждениях (на примере вуза N)
15. Отраслевые особенности управления персоналом в гостиничном бизнесе (на примере организации N)
16. Отраслевые особенности управления персоналом в ресторанном бизнесе (на примере организации N)
17. Анализ современных технологий рекрутинга в практике управления персоналом



организации (на примере организации N)

18. Совершенствование методов отбора персонала в организацию (на примере организации N)

19. Особенности организации процесса мотивации персонала кредитных организаций (на примере банка N)

20. Специфика мотивации персонала в образовательных учреждениях (на примере организации N)

21. Технологии мотивации персонала современной компании (на примере организации N).

22. Лояльность персонала как объект управления в системе HR-менеджмента (на примере организации N).

23. Удовлетворенность трудом и приверженность персонала, как показатели эффективной мотивационной политики компании (на примере организации N)

24. Управление психологическим климатом в коллективе организации (на примере организации N)

25. Совершенствование мер материальной мотивации персонала организации (на примере организации N)а

26. Совершенствование мер нематериальной мотивации персонала организации (на примере организации N)

27. Внутрифирменное обучение персонала на основе корпоративного учебного центра (на примере организации N)

28. Технология ассесмента как инструмент оптимизации системы управления персоналом организации (на примере конкретной компании)

29. Анализ методов оценки персонала организации (на примере организации N)

30. Технология формирования кадрового резерва современной организации (на примере организации N)

31. Формирование и развитие кадрового потенциала организации (на примере организации N)

32. Анализ и совершенствование корпоративной культуры компании (на примере организации N)

33. Анализ роли организационной культуры в реализации кадровой стратегии фирмы (на примере организации N)

34. Разработка методов повышения лояльности персонала (на примере организации N)

35. Анализ роли профессионального имиджа в карьерном продвижении персонала (на примере организации N)

36. Способы организации корпоративного обучения (на примере организации N)

37. Совершенствование методов обучения персонала организации (на примере организации N)

38. Совершенствование технологии формирования корпоративной культуры организации (на примере организации N)

39. Повышения эффективности корпоративной культуры организации путем использования PR методов (на примере организации N)

40. Управление внутрифирменными коммуникациями в компании (на примере организации N)

41. Анализ и совершенствование системы организационных коммуникаций на предприятии (на примере организации N)

42. Повышение эффективности методов обучения персонала путем применения коуч-технологий (на примере организации N)

43. Профилактика профессионального выгорания персонала (на примере организации N)

44. Анализ методов психологической поддержки персонала организации (на примере организации N)

45. Совершенствование методов стресс-менеджмента в организации (на примере организации N)

46. Анализ применения модели компетенций в управлении персоналом организации (на примере организации N)
47. Тимбилдинг как технология раскрытия ресурсов сотрудников и организации N
48. Анализ технологий управления организационным стрессом (на примере организации N).
49. Совершенствование методов индивидуальной оценки персонала организации (на примере организации N)
50. Совершенствование методов оценки кадрового потенциала организации (на примере организации N)
51. Анализ методов мотивации персонала организации (на примере организации N)Курамшина
52. Совершенствование моделей лидерства путем использования ситуационного подхода в управлении (на примере организации N)
53. Современные механизмы мотивации государственных (муниципальных) служащих (на примере организации N)
54. Формирование эффективной команды менеджеров на коммерческом предприятии (на примере организации N)Сакович
55. Совершенствование методов развития персонала организации (на примере организации N).
56. Анализ влияния кадровой политики на достижение стратегических целей организации (на примере организации N).
57. Анализ управления персоналом организации (на примере организации N).Некрасов
58. Совершенствование методов управления персоналом организации (на примере организации N).
59. Использование Internet – технологий в управлении персоналом фирмы (на примере организации N).
60. Анализ кадрового менеджмента организации (на примере организации N).
61. Анализ методов управления адаптацией персонала организации (на примере организации N).
62. Оптимизация кадрового документооборота с использованием современных информационных и телекоммуникационных технологий (на примере организации N).
63. Формирование конкурентоспособной кадровой политики организации (на примере организации N).
64. Оценка методов управления лидерством в организации (на примере организации N).
65. Повышение эффективности методов управления конфликтами в организации (на примере организации N).
66. Совершенствование методов командообразования в организации (на примере организации N).
67. Анализ методов управления деловой карьерой работника организации (на примере организации N).
68. Планирование карьеры как фактор мотивации персонала организации (на примере организации N).Ильин
69. Анализ влияния стилей и методов руководства на лояльность персонала организации (на примере организации N).
70. Разработка системы аттестации персонала организации(на примере организации N).
71. Анализ и совершенствование методов адаптации персонала организации (на примере организации N)
72. Развитие инициативности сотрудников путем совершенствования корпоративной культуры (на примере организации N)



## 11. Формы основных документов

### 1. Образец Задания на ВКР

Частное образовательное учреждение высшего образования  
«Западно-Уральский институт экономики и права»  
(ЧОУ ВО «ЗУИЭП»)  
г. Пермь

Кафедра предпринимательства и управления

УТВЕРЖДАЮ:  
зав. кафедрой, д.э.н., проф.  
Мальшев Ю.А.  
« \_\_\_\_\_ » \_\_\_\_\_ 201\_\_ г.

**ЗАДАНИЕ**  
на ВКР обучающегося

---

*(Ф.И.О. обучающегося полностью)*

#### 1. Тема ВКР:

---

#### 2. Структура ВКР:

Введение

**Глава 1. Теоретические основы анализа дебиторской и кредиторской задолженности предприятия**

1.1. Сущность и состав дебиторской и кредиторской задолженности

1.2. Методические подходы к управлению и анализу дебиторской и кредиторской задолженностями

1.3. Информационная база анализа дебиторской и кредиторской задолженности.

**Глава 2. Анализ состояния дебиторской и кредиторской задолженности на примере....**

2.1. Организационно-экономическая характеристика предприятия

2.2. Анализ состава и структуры дебиторской и кредиторской задолженности

2.3. Анализ деловой активности предприятия

**Глава 3. Предложения по улучшению расчетов предприятия**

3.1. Мероприятия по оптимизации финансового цикла компании

3.2. Прогноз показателей деловой активности с учетом проектных предложений

Заключение

Список использованной литературы

Приложения

#### 3. Основные вопросы, подлежащие разработке.

Во введении рекомендуется обосновать актуальность выбранной темы, сформулировать цели и задачи работы, описать объект, предмет и информационную базу исследования.

Для написания главы 1 рекомендуется изучить основную и дополнительную литературу по выбранной теме. В пункте 1.1 необходимо раскрыть сущность, состав дебиторской и кредиторской задолженности, особенности их учета на современных

предприятиях. Особое внимание следует уделить целям и задачам анализа и управления дебиторской и кредиторской задолженностью. Необходимо сравнить мнения и подходы различных авторов к рассматриваемому вопросу. В **пункте 1.2** необходимо подробно описать методику учета и анализа дебиторской и кредиторской задолженности предприятия. При этом необходимо осветить методы расчета: абсолютных и относительных показателей состояния, структуры и движения дебиторской и кредиторской задолженности; динамики изменения дебиторской (кредиторской) задолженности в разрезе конкретных дебиторов (кредиторов) и их долю в общей совокупности; динамики изменения каждой составляющей дебиторской (кредиторской) задолженности; темпа изменения остатка по каждому виду дебиторской (кредиторской) задолженности; оценки соотношения темпов изменения дебиторской и кредиторской задолженности. Кроме этого необходимо рассмотреть коэффициенты, характеризующие оборачиваемость дебиторской и кредиторской задолженности предприятия, описать методы определения деловой активности организации с использованием данных коэффициентов. В **пункте 1.3.** необходимо описать источники информации, необходимые для анализа дебиторской и кредиторской задолженности предприятия.

**Глава 2** должна носить расчетный характер. В ней на основании данных финансовой отчетности конкретного предприятия (объекта исследования) необходимо провести оценку и анализ дебиторской и кредиторской задолженности предприятия за два года.

В **пункте 2.1** необходимо дать характеристику предприятия, обратить внимание на его особенности и на их влияние на структуру, состав и особенности учета дебиторской и кредиторской задолженности. В **пункте 2.2** на основании описанных в главе 1 методик необходимо провести подробную оценку и анализ состояния расчетов предприятия, с использованием соответствующих аналитических таблиц и показателей. Особое внимание необходимо обратить на показатели оборачиваемости дебиторской и кредиторской задолженности, их динамику изменения и соотношение. На основании полученных показателей в **пункте 2.3** целесообразно провести анализ деловой активности исследуемого предприятия. При этом необходимо выявить причины ее изменения, связать их с особенностями отрасли, в которой функционирует предприятие, а также с кризисными явлениями в экономике.

По окончании расчетов и анализа результатов необходимо сформулировать выводы.

В **Главе 3** на основании выводов, сделанных в результате оценки состояния расчетов на предприятии и проведения анализа показателей деловой активности необходимо выработать и сформулировать предложения, направленные на улучшение состава, структуры и динамики изменения дебиторской и кредиторской задолженности компании. Для облегчения формулирования предложений, рекомендуется изучить статьи в периодической печати и рассмотреть опыт российских компаний и рекомендации специалистов-практиков по данному вопросу.

После того, как будут сформулированы предложения, необходимо смоделировать прогнозные значения величины дебиторской и кредиторской задолженности и показателей деловой активности компании, рассчитанные с учетом внесенных предложений. Это позволит оценить экономический эффект проектных рекомендаций.

В **заключении** необходимо отразить основные положения дипломной работы и сформулировать общие выводы.

В **приложение** выносятся расчетные таблицы и копии финансовой отчетности объекта исследования за выбранные для анализа периоды.

#### 4. Исходные данные по ВКР:

##### Основная литература:

1. Налоговый кодекс РФ. Часть 1 от 31.07.1998 г. № 146-ФЗ (в редакции от 30.12.2006 г. № 268-ФЗ), Часть 2 от 05.08.2000 г. № 117-ФЗ (в редакции от 30.12.2006 г. № 268-ФЗ).



2. Приказ Минфина РФ от 10.03.1999 N 19н "Об утверждении формы "Расшифровка дебиторской и кредиторской задолженности организации" (Зарегистрировано в Минюсте РФ 02.04.1999 N 1745)

3. Приказ Минфина РФ от 22.07.2003 N 67н (ред. от 18.09.2006) "О формах бухгалтерской отчетности организаций"

4. Ивашкевич В. Б, Семенова И. М. Учет и анализ дебиторской и кредиторской задолженности. Серия: Библиотека журнала "Бухгалтерский учет". –М.: Бухгалтерский учет, 2003. –192 с.

5. Савицкая Г.В. Анализ хозяйственной деятельности предприятия: учебник – М.:ИНФРА-М, 2007.- 345 с.

6. Тихонова Е. П. Дебиторская и кредиторская задолженность. – М.: Горячая линия бухгалтера, 2008.- 80с.

7. Шеремет А.Д. Комплексный анализ хозяйственной деятельности: учебник для вузов – М.:ИНФРА-М, 2008. – 416 с.

8. Фельдман. А. Б. Оценка дебиторской и кредиторской задолженностей . – М.: РИО МАОК, 2003.- 54 с.

#### **Дополнительная литература:**

1. Ионова А.Ф., Селезнев Н.Н. Финансовый анализ: учебник – М.: ТК Велби, изд-во Проспект, 2007.- 624 с.

2. Ковалев В.В., Волкова О.Н. Анализ хозяйственной деятельности предприятий: учебник – М.: ТК Велби, изд-во Проспект, 2007.- 424 с

3. Мельник М.В., Герасимова Е.Б. Анализ финансово-хозяйственной деятельности: учебное пособие – М.: ФОРУМ:ИНФРА-М, 2007.- 192 с.

4. Комплексный экономический анализ хозяйственной деятельности: учебник для вузов / Лысенко Д.В. – М.: ИНФРА-М, 2008.- 320 с.

5. Финансовый анализ. / Под ред. Т.С. Новациной. – М.: Московский Международный Институт Эконометрики, Информатики, Финансов и Права, 2005.

6. Шеремет А. Д., Негашев Е.В. Методика финансового анализа деятельности коммерческой организации. - М.: ИНФРА-М, 2005.

7. Журнал «Управленческий учет».

8. Журнал «Финансовый директор».

9. Журнал «Аудит и финансовый анализ»

10. Журнал «Финансовый менеджмент»

Руководитель: \_\_\_\_\_  
подпись    расшифровка

Обучающийся задание получил: « \_\_\_\_\_ » \_\_\_\_\_ 201 \_\_\_\_ г.

Обучающийся \_\_\_\_\_  
подпись    расшифровка

## 2. Образец Титульного листа

Частное образовательное учреждение высшего образования  
«Западно-Уральский институт экономики и права»  
(ЧОУ ВО «ЗУИЭП»)  
г. Пермь

Кафедра предпринимательства и управления

Допущен к защите

Зав. кафедрой, д.э.н., проф.

Мальшев Ю.А.

« \_\_\_\_ » \_\_\_\_\_ 201 г.

**ВЫПУСКНАЯ КВАЛИФИКАЦИОННАЯ РАБОТА****УПРАВЛЕНИЕ ПЕРСОНАЛОМ НА ОСНОВЕ СОВЕРШЕНСТВОВАНИЯ  
СИСТЕМЫ АДАПТАЦИИ И ПРОФОРИЕНТАЦИИ ПЕРСОНАЛА  
(НА ПРИМЕРЕ ООО МК «МЕДЛАЙФ»)**

Выполнил (а) студента (ка) \_\_\_\_ курса  
направления 38.03.02. «Менеджмент» группы  
МБ-2012

Поносова А.Ю. \_\_\_\_\_  
(подпись)

Руководитель –  
к.э.н., доц.

Баталова Е.В. \_\_\_\_\_  
(подпись)

Оценка \_\_\_\_\_  
« \_\_\_\_ » \_\_\_\_\_ 201 г.

Пермь 201\_\_



## СОДЕРЖАНИЕ

ВВЕДЕНИЕ.....	5
1. Теоретические основы инновационного развития организации.....	6
1.1 Инновации как главный фактор конкурентоспособности.....	6
1.2 Методы и инструменты управления инновационным развитием .....	13
1.3 Факторы инновационного развития организации и выбор инновационной стратегии .....	23
2. Анализ и оценка инновационного развития <b>ОАО</b> «Кондитерская фабрика «Пермская».....	37
2.1 Общая характеристика <b>ОАО</b> «Кондитерская фабрика «Пермская».....	37
2.2 Комплексный анализ внешней и внутренней среды организации .....	39
2.3 Оценка конкурентоспособности и инновационного развития <b>ОАО</b> «Кондитерская фабрика «Пермская».....	44
3. Разработка стратегии инновационного развития организации и путей ее реализации.....	55
3.1 Обоснование и выбор стратегии инновационного развития предприятия.....	55
3.2 Проектные мероприятия по реализации стратегии инновационного развития.....	
3.3 Оценка экономической эффективности мероприятий и рекомендаций по реализации стратегии инновационного развития .....	65
3.4 Расчет влияния показателей эффективности мероприятий на изменение основных финансово-экономических показателей хозяйственной деятельности предприятия.....	67
ЗАКЛЮЧЕНИЕ.....	71
СПИСОК ИСПОЛЬЗОВАННОЙ ЛИТЕРАТУРЫ .....	71
ПРИЛОЖЕНИЯ.....	72

## 4. Образец Графика выполнения ВКР

Частное образовательное учреждение высшего образования  
**«Западно-Уральский институт экономики и права»**  
**(ЧОУ ВО «ЗУИЭП»)**  
 г. Пермь

Кафедра предпринимательства и управления

Допущен к защите  
 Зав. кафедрой, д.э.н., проф.  
 \_\_\_\_\_ Малышев Ю.А.  
 « \_\_\_\_\_ » \_\_\_\_\_ 201 г.

**График выполнения\***  
 выпускной квалификационной работы обучающегося

1. Тема ВКР: \_\_\_\_\_

2. Руководитель: \_\_\_\_\_

3. План-график выполнения ВКР

Этапы выполнения ВКР	Содержание этапа	Срок выполнения	Отметка Руководителя о выполнении (дата, подпись)
<i>Предпроектный</i>	Первая встреча обучающегося с руководителем - получение задания		
	Разработка плана ВКР и направление его на согласование руководителю		
	Согласование с руководителем плана ВКР, решение с ним других вопросов, связанных с подготовкой к написанию ВКР		
<i>Проектный</i>	Подготовка обучающимся первой редакции ВКР и передача ее руководителю		
	Проверка руководителем первой редакции ВКР и передача обучающемуся замечаний в письменном виде		



	Внесение обучающимся изменений в ВКР в соответствии с замечаниями и рекомендациями руководителя.		
	Проверка и получение в деканате протокола проверки в системе «Антиплагиат – вуз»		
	Переplet ВКР, <u>передача ее руководителю для получения отзыва и получение подписи у заведующего кафедрой</u>		
	Получение от руководителя отзыва на ВКР		
<b>Заключительный</b>	Сдача полностью оформленной ВКР в деканат		
	<b>Защита ВКР</b>		

Руководитель: \_\_\_\_\_ / \_\_\_\_\_ /

Обучающийся: \_\_\_\_\_ / \_\_\_\_\_ /

\* График вкладывается в ВКР.

## 5. Образец отзыва на ВКР

Частное образовательное учреждение высшего образования  
**«Западно-Уральский институт экономики и права»**  
**(ЧОУ ВО «ЗУИЭП»)**  
 г. Пермь

**ОТЗЫВ  
 НА ВЫПУСКНУЮ КВАЛИФИКАЦИОННУЮ РАБОТУ**

Обучающийся \_\_\_\_\_

Направление \_\_\_\_\_

Профиль \_\_\_\_\_

Тема ВКР \_\_\_\_\_

Руководитель \_\_\_\_\_

Ученая степень, звание \_\_\_\_\_

Должность, место работы \_\_\_\_\_

№	Критерий	Комментарий
1.	<b>Цель</b>	<p><b>Соответствие теме ВКР</b> (нужное подчеркнуть):</p> <ul style="list-style-type: none"> <li>• соответствует</li> <li>• частично соответствует</li> <li>• не соответствует</li> </ul> <p><b>Четкость формулировки:</b></p> <ul style="list-style-type: none"> <li>• четкая</li> <li>• не четкая</li> </ul>
2.	<b>Задачи</b>	<p><b>Соответствие «Плану» ВКР</b> (нужное подчеркнуть):</p> <ul style="list-style-type: none"> <li>• соответствует</li> <li>• частично соответствует</li> <li>• не соответствует</li> </ul> <p><b>Четкость формулировок:</b></p> <ul style="list-style-type: none"> <li>• четкая</li> <li>• не четкая</li> </ul>
3.	<b>Предмет исследования</b>	<p><b>Наличие</b> (нужное подчеркнуть):</p> <ul style="list-style-type: none"> <li>• наличие</li> <li>• отсутствие</li> </ul> <p><b>Соответствие заявленного дипломником фактическому предмету исследования:</b></p> <ul style="list-style-type: none"> <li>• соответствует</li> <li>• не соответствует</li> </ul>
4.	<b>Методы исследования</b>	<p><b>Наличие</b> (нужное подчеркнуть):</p> <ul style="list-style-type: none"> <li>• наличие</li> <li>• отсутствие</li> </ul> <p><b>Соответствие заявленных дипломником методов фактически примененным:</b></p> <ul style="list-style-type: none"> <li>• соответствует</li> </ul>



		<ul style="list-style-type: none"> <li>• частично соответствует</li> <li>• не соответствует</li> </ul>
5.	<b>Логика изложения теоретического материала</b>	<p><b>Особенность логического мышления. Использование форм мышления</b> (нужное подчеркнуть):</p> <ul style="list-style-type: none"> <li>• понятие</li> <li>• суждение</li> <li>• умозаключение</li> </ul> <p><b>Использование операций логического мышления</b> (объяснение, классификация, типологизация, абстрагирование, идеализация, сравнение, экстраполяция, редукция и др.):</p> <ul style="list-style-type: none"> <li>• «богатое» мышление</li> <li>• «бедное» мышление</li> </ul>
6.	<b>Дефиниции (понятия)</b>	<p><b>Раскрытие ключевых понятий, описывающих предмет исследования в современной трактовке</b> (нужное подчеркнуть):</p> <ul style="list-style-type: none"> <li>• ключевые понятия не раскрыты</li> <li>• раскрыты в устаревшей трактовке</li> <li>• раскрыты в современной трактовке</li> </ul>
7.	<b>Результативность</b>	<p><b>Наличие теоретических результатов - степень решения поставленных задач</b> (нужное подчеркнуть):</p> <ul style="list-style-type: none"> <li>• не решены</li> <li>• решены частично (не полно)</li> <li>• решены в значительной степени</li> <li>• полностью решены</li> </ul> <p><b>Наличие практико-ориентированных результатов - степень решения поставленных задач:</b></p> <ul style="list-style-type: none"> <li>• не решены</li> <li>• решены частично (не полно)</li> <li>• решены в значительной степени</li> <li>• полностью решены</li> </ul> <p><b>Обоснованность полученных результатов (выводов):</b></p> <ul style="list-style-type: none"> <li>• не обоснованы</li> <li>• частично обоснованы</li> <li>• в значительной степени обоснованы</li> <li>• обоснованы</li> </ul>
8.	<b>Информационная база</b>	<p><b>«Список использованной литературы»</b> (нужное подчеркнуть):</p> <ul style="list-style-type: none"> <li>• список оформлен надлежащим образом</li> <li>• список не оформлен надлежащим образом</li> <li>• в список включены информационные источники полностью использованные при написании ВКР</li> <li>• в список включены информационные источники не использованные при написании ВКР (указать №№ из «СИЛ»)</li> <li>• в список включены <i>фальсифицированные</i> информационные источники (указать №№ из «СИЛ»)</li> <li>• ВКР имеет достаточное количество ссылок на все информационные источники</li> <li>• ВКР не имеет необходимого количества ссылок на информационные источники (указать стр. ВКР)</li> <li>• ВКР использованы <i>фальсифицированные</i> ссылки на информационные источники (указать стр. ВКР)</li> <li>• ссылки на информационные источники оформлены не</li> </ul>

		надлежащим образом: отсутствуют номера страниц цитируемых литературных источников. отсутствует полный развернутый интернет адрес информационного источника (указать стр. ВКР) «Приложения»: <ul style="list-style-type: none"> <li>• необоснованное отсутствие</li> <li>• неоправданное включение (указать №№ «Приложений»)</li> <li>• информационная достаточность (для полного решения поставленных задач)</li> <li>• информационная недостаточность (для полного решения поставленных задач)</li> </ul>
9.	Степень самостоятельности решения поставленных задач	<ul style="list-style-type: none"> <li>• ВКР выполнена <i>полностью самостоятельно</i></li> <li>• ВКР выполнена обучающимся <i>с элементами заимствований</i> готовых разработок</li> <li>• ВКР выполнена обучающимся в основном <i>с использованием готовых разработок</i></li> </ul>
10.	Соблюдение сроков выполнения и предоставления ВКР	<ul style="list-style-type: none"> <li>• значительное <i>нарушение сроков начала</i> работы над ВКР</li> <li>• значительное <i>нарушение сроков предоставления</i> первоначального <i>текста</i> ВКР</li> <li>• сроки соблюдены</li> </ul>
11.	Реакция на замечания научного руководителя по тексту ВКР	<ul style="list-style-type: none"> <li>• осознанное исправление</li> <li>• механическое исправление</li> <li>• отсутствие реакции</li> </ul>
12.	Глубина понимания содержания ВКР	<ul style="list-style-type: none"> <li>• высокая</li> <li>• средняя</li> <li>• низкая</li> </ul>

**Общие выводы:**

Достоинства ВКР:

---

---

---

---

---

Недостатки ВКР:

---

---

---

---

---

ВКР соответствует требованиям ЭК и рекомендуется к защите с оценкой \_\_\_\_\_ / не рекомендуется к защите (нужное – подчеркнуть).

Руководитель

\_\_\_\_\_  
подпись                      расшифровка  
 « \_\_\_\_ » \_\_\_\_\_ 201 \_\_\_\_ г.



**ПОСЛЕДНИЙ ЛИСТ ВЫПУСКНОЙ КВАЛИФИКАЦИОННОЙ РАБОТЫ**

Выпускная квалификационная работа выполнена мной совершенно самостоятельно. Все использованные в работе материалы и концепции из опубликованной научной литературы и других источников имеют ссылки на них.

\_\_\_\_\_ / \_\_\_\_\_ /  
подпись (Ф.И.О.)

«\_\_» \_\_\_\_\_ 201\_\_ г.

7. Справка о внедрении результатов ВКР  
(оформляется на фирменном бланке)

**СПРАВКА**  
**о результатах внедрения решений, разработанных в выпускной квалификационной**  
**работе обучающимся**

\_\_\_\_\_ (Ф.И.О. полностью)

В процессе работы над выпускной квалификационной работой по теме:

\_\_\_\_\_ студент \_\_\_\_\_ (Ф.И.О.) \_\_\_\_\_ принял непосредственное участие

в разработке \_\_\_\_\_ (перечень разработанных вопросов)

Полученные им результаты нашли отражение в методических разработках, в докладных  
и \_\_\_\_\_ аналитических \_\_\_\_\_ записках

\_\_\_\_\_ (наименование органа, организации, предприятия)

В настоящее время методические разработки, включающие результаты данной  
выпускной квалификационной работы,

\_\_\_\_\_ (находятся в стадии внедрения или включены в инструктивные материалы)

Руководитель  
предприятия или подразделения \_\_\_\_\_

(подпись)

\_\_\_\_\_ (фамилия, и., о.)

Печать организации



## Приложения

Приложение 1

Таблица 3

**Выявление сильных и слабых сторон организации по сравнению с конкурентами**

№	Характеристика конкурентоспособности	Вес категории	Вес фактора	Оценки параметров конкурентов			
				"9 на 12"	конкуренты		
					Q-print	Фото Мир	Фото Бум
<b>1.</b>	<b>Маркетинг</b>						
1.1.	Имидж	25 %	40%	5	7	6	6
1.2.	Ассортимент		30%	7	8	8	8
1.3.	Доп.услуги		30%	10	10	5	0
	<b>Итого по маркетингу:</b>			22	25	19	14
<b>2.</b>	<b>Финансы</b>						
2.1.	Ценовая политика	25 %	50%	9	7	9	9
2.2.	Возможность развития		50%	6	7	7	7
	<b>Итого по финансам:</b>			15	14	16	16
<b>3.</b>	<b>Производство</b>						
3.1.	Наличие собственного цеха	25 %	20%	10	10	10	5
3.2.	Технические навыки персонала, кач-во обслуживания		20%	8	7	8	6



**Рис. 1. Ситуационные факторы, оказывающие влияние на выбор организационной структуры управления предприятием**



**Рисунок 2. Пирамида коммуникационных целей**



## СПИСОК ИСПОЛЬЗОВАННЫХ ИСТОЧНИКОВ

### *1. Законодательные и нормативно-методические документы и материалы:*

1. Конституция Российской Федерации» (принята всенародным голосованием 12.12.1993) (с учетом поправок, внесенных Законами РФ о поправках к Конституции РФ от 30.12.2008 № 6-ФКЗ, от 30.12.2008 № 7-ФКЗ) // «Собрание законодательства РФ», 26.01.2009, № 4
2. Гражданский кодекс Российской Федерации. Ч.III: федер.закон от 26 ноября 2001г.№146-ФЗ// Собрание законодательства РФ.- 2001.-№34.-Ст.1759.
3. Уголовный кодекс Российской Федерации от 13.06.1996 г. № 63-ФЗ (ред. от 28.04.2009 г.) // РФ. 1996. № 25. Ст. 2954.
4. Федеральный закон от 5 июня 2007 г. № 87-ФЗ О внесении изменений в Уголовно-процессуальный кодекс Российской Федерации и Федеральный закон о прокуратуре Российской Федерации // Собрание законодательства РФ. 2007. № 24. Ст. 2830.
5. Об утверждении Порядка определения особенностей постановки на учет крупнейших налогоплательщиков-российских организаций:приказ МНС России от 31 августа 2001г № БГ-3-09/319 //Российская газета.-2001.-3 октября. С.11.
6. Положение по бухгалтерскому учету «Учет займов и кредитов и затрат по их обслуживанию» ПБУ 15/01: утв.приказом Минфина России от 2 августа 2001г.№ 60н // Российская бизнес-газета.-2001.-2 октября. С.5.

### *2. Книги:*

1. Грабовой П.Г., Петрова С.Н. Риски в современном бизнесе – М.: Аланс, 2014. –150 с.
2. Экономика предприятия: Учебник / под ред. В.Я. Горфинкеля, Е.М. Куприяновой. – М.: Банки и биржи, 2016. – 200 с.

### *3. Периодические издания:*

3. Козырев, Г. И. Конфликты в организации / Г. И. Козырев // Социально-гуманитарные знания. – 2015. – № 2. – С. 136-150.

### *4. Информация из сети Internet:*

4. Рощина, Я.М. Дифференциация стилей жизни россиян в поле досуга [Электронный ресурс]. – Экономическая социология. – 2012. – Т. 8. – № 4. – С. 23–42. – Режим доступа: <http://ecsoc.msses.ru/issues/2007-8-4/index.html>.
5. Чернов А.В. Анализ финансового состояния организации [Электронный ресурс]. – Режим доступа: <http://www.optim.ru/jin/2001/2/toc.asp>.

### *5.Плановые и отчетные материалы исследуемого объекта:*

6. Бухгалтерский баланс ООО «ТД Инженер» за 2016 г.
7. Отчет о прибылях и убытках ООО «ТД Инженер» за 2016г.

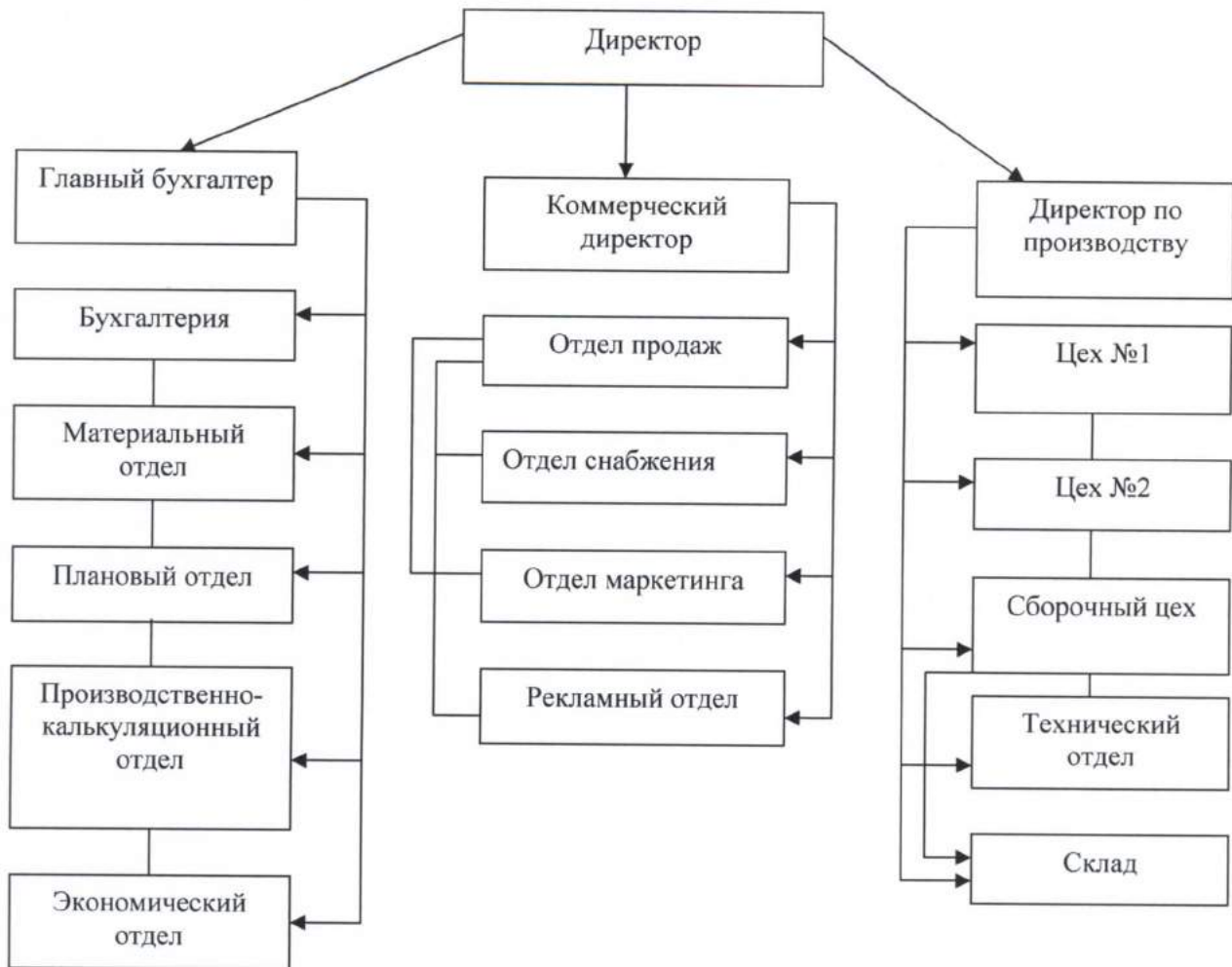


Рис. 2. Организационная структура ООО «Техснаб»